

そうさほうほう
操作方法

ちずひょうじ
L2 地図表示

してん き か
L1 視点の切り替え

お つづ じぶんしてん
押し続けると「自分視点」
か
に変わります。

いどう
カーソルの移動

いどう
移動 /
ちずかいそう き か
地図階層の切り替え

がめん ひら
オプション画面を開く

どうちゅうおび ひら
道中扇を開く

み
R2 かわせ身

どうじょう しゅうとく ひつよう
※道場で習得する必要があります。

ふで
R1 筆しらべ

はなし き しら
話を聞く / 調べる /
ほ けってい
吠える / 決定

ジャンプ / キャンセル

くわ あなほ
啜える / 穴掘り /
ふくそうびこうげき
副装備攻撃

ずつ しゅそうびこうげき
頭突き / 主装備攻撃

そさ
R カメラの操作

しょうめん む
R3 カメラを正面に向ける



ぼうけん お
冒険を終えるには

ものざね かがみ よ ばしょ ぼうけん きろく おこな こと
「物実の鏡」と呼ばれる場所で「冒険の記録」を行う事ができます。
ぼうけん きろく おこな ちゆうだん
「冒険の記録」を行わずにゲームを中断すると
さいご ぼうけん きろく おこな じょうたい
最後に「冒険の記録」を行った状態から
なお ちゆうい
やり直しとなってしまいますのでご注意ください。



ものざね かがみ
物実の鏡

ぼうけん さいかい
冒険を再開するには

がめん せんたく
タイトル画面のメニューで「つづきから」を選択し、
つづ おこな せんたく
続きを行いたいデータを選択することで、
ぜんかいきろく じょうたい ぼうけん つづ
前回記録した状態から冒険を続けることができます。
じょうほう うわが まえ きろく き ちゆうい
※情報を上書きすると、前の記録は消えてしまうので注意しましょう。



がめん
セーブ画面

がめん みかた
ゲーム画面の見方 2/12

たいりよく たいようき
体カゲージ (太陽器)

ふで
筆しらべゲージ

いぶくろ
異袋

そうさ
操作ウィンドウ

ふで
筆しらべゲージ

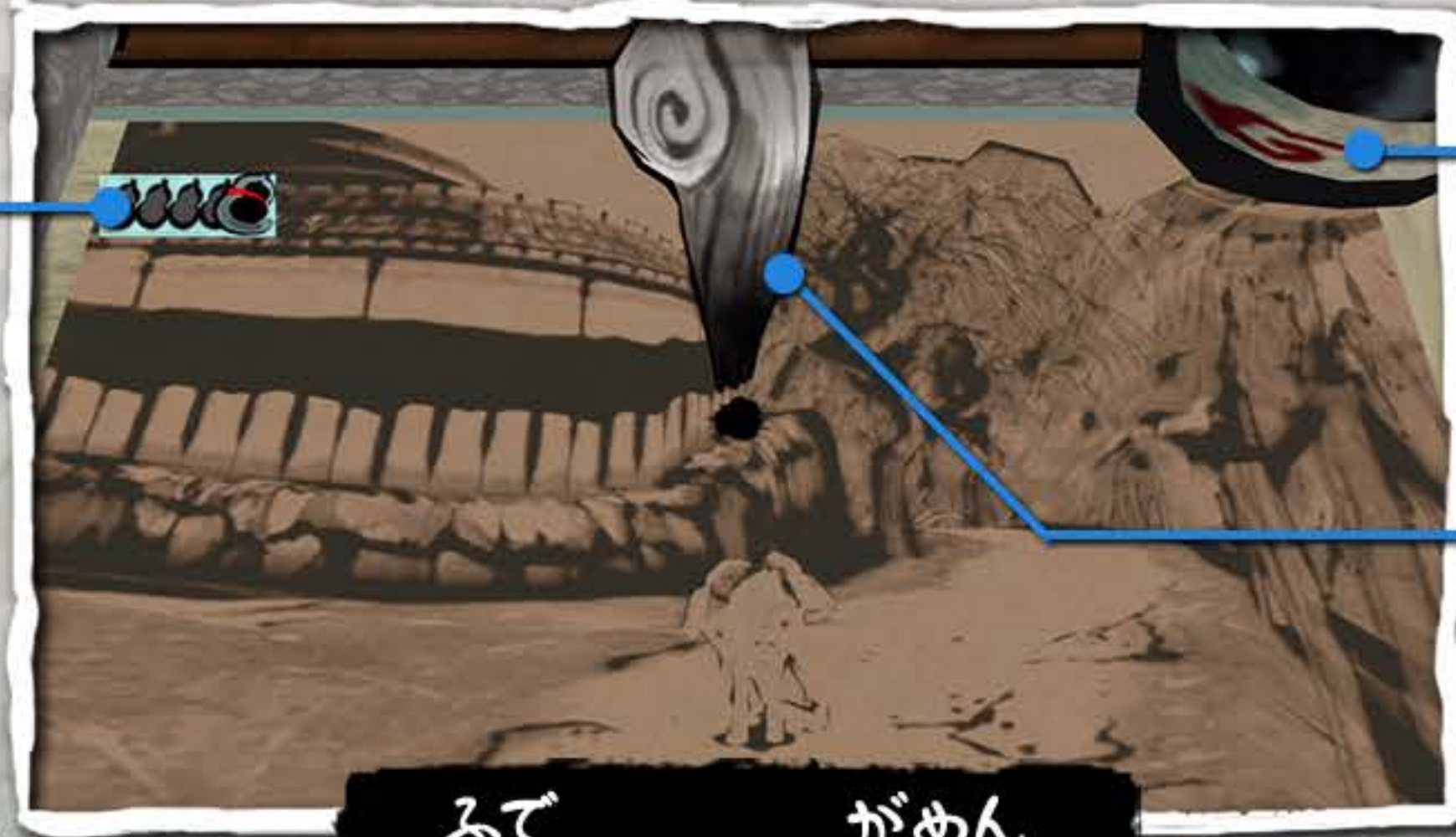


がめん
プレイ画面

アマテラス (プレイヤー)

さちだま
幸玉

さいふ
お財布



がめん
筆しらべ画面

すみ りょう
墨の量

ふで
筆

一社

一社

たいりよく
体カゲージ

プレイヤーの体力は画面左上の「太陽器」で確認できます。
ダメージを受け、太陽器が全てなくなるとゲームオーバーになります。



たいりよく
体カゲージ

かみたま
神玉

物を壊したり、敵の妖怪を倒した時に出現する「神玉(大/中/小)」を取ると
体力が回復します。



かみたま
神玉

いぶくろ
異袋

食べ物を食べると「異袋」が満たされていきます。
異袋が満タンの状態で体力が全てなくなると異袋に貯められた
エネルギーを使って全体力を回復できます。



いぶくろ
異袋

つうじょう 通常アクション

はなし き しら ほ 【話を聞く/調べる/吠える】

め まえ じんぶつ はなし き
目の前の人物から「話」が聞け、
しら べられるものからは「情報」が得られます。



ずつ 【頭突き】

たからばこ あ もの こわ
【宝箱】を開けたり、物を壊したりして
かく ばつけん
【隠されているもの】を発見できます。



あな ほ くわ 【穴を掘る/啜える】

もの ほ だ
物を掘り出したり、
くわ はこ
啜えて運んだりします。



【ジャンプ】

だんさ たか
段差など高いところにある
あしば のぼ
足場に登れます。



せんとうじ 戦闘時のアクション

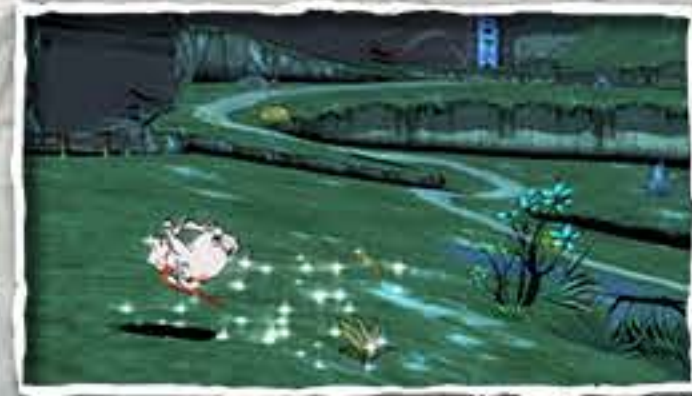
おもてじんぎ こうげき 【表神器】での攻撃

げんざいそうび
現在装備している、
おもてじんぎ こうげき
【表神器】で攻撃します。



み 【かわせ身】

てき こうげき さ
敵の攻撃を避けるアクションを
おこな とうじょう しゆとくかのう
行います。 ※道場で取得可能



うらじんぎ こうげき 【裏神器】での攻撃

げんざいそうび
現在装備している
うらじんぎ こうげき
【裏神器】で攻撃します。



ふて 【筆しらべ】

かくようかい にがて
各妖怪には苦手とする
ふて
【筆しらべ】があります。



せんとう 戦闘について

5/12

ぼうけん すす ひやつきえまき ふ
冒険を進めるうちに、「百鬼絵巻」に触れると
けっかい なか せんとう おこな
「結界」の中で戦闘が行われます。



ひやつきえまき
百鬼絵巻

せんとう りだつ 戦闘を離脱する

せんとう のが ようかい けっかい は
戦闘になるとアマテラスを逃さないように妖怪たちは結界を張ってきますが、
いちぶ はい ばあい
その一部に「ヒビ」が入っている場合があります。
こうげき おこな そと で あな あ せんとう のが
「ヒビ」に攻撃を行うと、外に出られる「穴」を開け、戦闘から逃れることができます。
はい けっかい りだつ
※「ヒビ」の入っていない結界からは離脱できません。



ヒビ



せんとう りだつ
戦闘から離脱

コンティニューとロード

ばあい せんたく あらわ せんたく
ゲームオーバーになった場合、選択肢が現れますので、いずれかを選択してください。

- コンティニュー・・・ コンティニューポイント(金閣鳥居)から再開します。
ぎんかくとりい さいかい
- ロード・・・ 前回セーブした所から再開します。
ぜんかい ところ さいかい
- タイトル画面に戻る・・・ タイトル画面に戻ります。
がめん もど がめん もど



ぎんかくとりい
金閣鳥居

じんぎ 神器

おもてじんぎ しゅそうび うらじんぎ ふくそうび ふた そうび そうび かしょ おう こうげきほうほう へんか
「表神器(主装備)」「裏神器(副装備)」の二つまで装備でき、装備した箇所に応じて「攻撃方法」が変化します。

じんぎ そうび 神器を装備する

そうびひん せんたく そうび いちらん ひょうじ
「装備品」を選択すると、装備できるものの「一覧」が表示されます。
そうび じんぎ せんたく そうび わく おもて うら せんたく おこな
装備したい神器を選択すると装備する「枠(表・裏)」の選択が行えます。



じんぎ しょうかい 神器の紹介

かがみ おもて
鏡 (表)



きんせつだけきこうげき
近接打撃攻撃
おこな
を行う

かがみ うら
鏡 (裏)



ぼうぎょ かえ わざ
防御する返し技
おこな
を行う

まがたま おもて
勾玉 (表)



えんきよりだけきこうげき
遠距離打撃攻撃
おこな
を行う

まがたま うら
勾玉 (裏)



えんきより たま
遠距離に弾を
飛ばして攻撃する
おこな
を行う

けん おもて
剣 (表)



はげ れんぞくこうげき
激しい連続攻撃
おこな
を行う

けん うら
剣 (裏)



きょうりょく た こうげき
強力な溜め攻撃
おこな
を行う

十
神
社

十
神
社

かみかざり
神飾

とくしゅ のうりよく かいが ちから ひ
特殊な能力を開花させる力を秘めた、アクセサリです。
みつ まで 装備でき、アマテラスに通常とは異なった「能力」が宿ります。
これによって今まで進めなかった場所へ行けるようになったりします。



そびひん せんたく そび いちらん ひょうじ
「装備品」を選択すると、装備できるものの「一覧」が表示されます。
そび かみかざり せんたく みつ わく そび かしょ せんたく そび
装備したい「神飾」を選択し、三つの枠から装備したい箇所を選択して装備します。

どうぐ
道具

どうぐ とくしゅ のうりよく ひ ちから ぼうけん てだす
道具は、特殊な能力を秘めていてその力は冒険の手助けとなります。
たいはん いったいつか
大半のものは一回使うとなくなってしまいます。



どうぐいちらん どうぐ せんたく しょう いな せんたく ひょうじ
「道具一覧」から「道具」を選択すると使用するか否かの選択肢が表示されます。
つか せんたく どうぐ つか
ここで「使う」を選択すると道具を使えます。

さちだま 幸玉

しぜんかい ひと どうぶつ のぞ こと おこな かみ しん ちから さちだま かくとく
 「自然界」「人」「動物」たちが「望む事」を行うと、神さまを信じる力「幸玉」というものを獲得できます。

さちだま た のうりよく じんつうりき きょうか
 「幸玉」を貯めるとアマテラスの能力「神通力」を強化できます。



じんつうりき きょうかほうほう 神通力の強化方法

きょうか こうもく せんたく ちゅうにゆう お つづ さちだま そそ こ
 強化したい項目を選択して、注入ボタンを押し続けて「幸玉」を注ぎ込みます。

きょうか ひつよう さちだま まん せんたく じんつうりき きょうか
 「強化に必要な幸玉」でゲージを満タンにすると、選択した神通力が強化されます。



たいりよく きょうか 体力の強化

たいようき こ ふ
 「太陽器」を「1個ずつ」増やせます。

さいだい こぶん たいようき ふ ごうけい こ
 ※最大12個分の「太陽器」を増やせます。(合計15個)

いぶくろ きょうか 異袋の強化

いぶくろ こ ふ
 「異袋」を「1個ずつ」増やせます。

さいだい こぶん いぶくろ ふ ごうけい こ
 ※最大3個分の「異袋」を増やせます。(合計4個)

すみ きょうか 墨ヒョウタンの強化

すみ こ ふ
 「墨ヒョウタン」を「1個ずつ」増やせます。

さいだい こぶん すみ ふ ごうけい こ
 ※最大7個分の「墨ヒョウタン」を増やせます。(合計10個)

さいふ きょうか お財布の強化

さいふ ようりょう おお かね も りょう けた ふ
 「お財布」の容量を大きくしてお金の持てる量を「1桁ずつ」増やせます。

さいだい けたぶん かね も りょう ふ さいだい りょう
 ※最大3桁分の「お金の持てる量」を増やせます。(最大99999999両)

神社

神社

ちずがめん
地図画面について 9/12

ちじょう とき み こと
アマテラスが地上にいる時に見る事ができます。

ちめい
地名

げんざいいち
アマテラスの現在位置

もくてきち
目的地



ちずぎごう かいせつ
地図記号の解説

ほうこう さゆう ほかちいき き か
※方向キー左右で他地域に切り替えられます。

めいきゆうない とき み こと
アマテラスが迷宮内にいる時に見る事ができます。

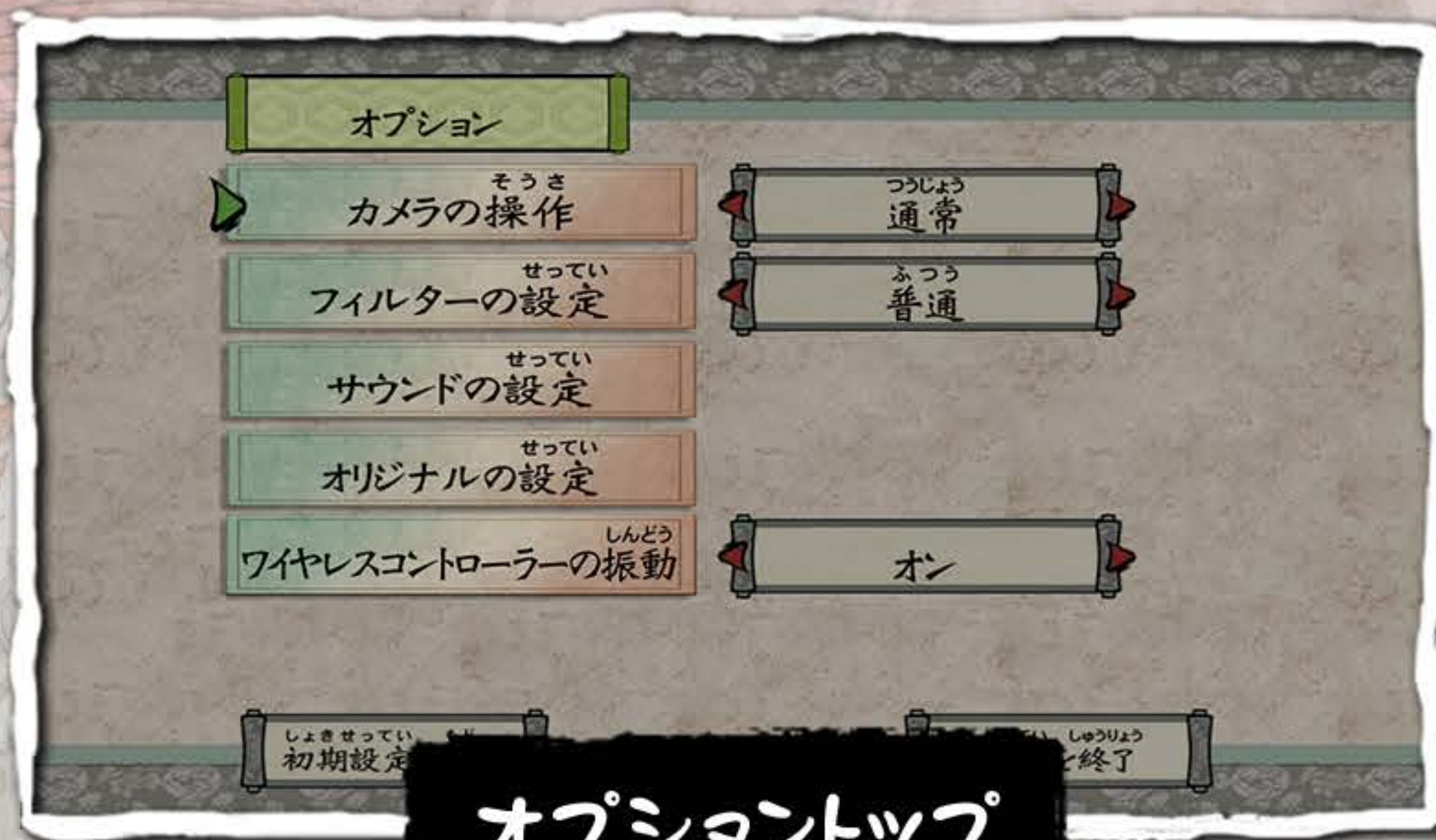
めいきゆうめい
迷宮名

めいきゆう かいそう
迷宮の階層



へや いろ いみ
部屋の色の意味

- あか いろ 赤い色の部屋...
アマテラスがいる部屋
- しろ いろ 白い色の部屋...
すでに入った事のある部屋
- わくせん 枠線の部屋...
まだ入った事のない部屋



オプショントップ

① カメラの操作

カメラの操作方法を変更できます。

② サウンドの設定

効果音や音楽の音量を調節できます。

③ ワイヤレスコントローラーの振動

コントローラー振動のオン/オフを変更できます。

④ フィルターの設定

フィルターの濃さを変更できます。

⑤ オリジナルの設定

オリジナル版の仕様へ設定変更できます。
(P.11参照)

オリジナルの設定

11/12

ゲーム画面の設定

ゲーム画面の画面比率を変更できます。



16:9



4:3

ロード中ミニゲーム

ロード中にミニゲームをプレイするかどうかを変更できます。

ミニゲームにはボタン連打ゲームとタイミングゲームがあり、うまくプレイできると妖怪牙が手に入れます。

ボタン連打ゲーム

ボタンを連打して足跡を増やします。



タイミングゲーム

足跡が表示されるタイミングでボタンを押すと大きく表示されます。



困ったときのサポート情報

こんなときはどうしたらいい？

- ゲームが起動しない ●操作手順がわからない
- 「ヘルプ」に載っていない ●プレイ中にゲーム画面が止まる ●セーブデータはコピーできるの？

カプコン サポートページのQ & Aをチェックしてみましょう！

カプコン サポートページには、ゲームの機種、タイトルごとによくあるお問い合わせと回答を掲載しているので、内容によっては、すぐに解決できるかもしれません。また、Q & Aで探している情報が見つからなかった場合も、サポートページ内のお問い合わせフォームから直接お問い合わせいただけます。

カプコン サポートページ

<http://www.capcom.co.jp/support/>

モバイル端末でもアクセス可能！➡



おことわり

商品の企画・生産には万全の注意を払っておりますが、万一誤作動を起こすような場合がございます。おそれいりますが弊社お客様相談室家庭用ゲームサポートまでご一報ください。なお、ゲーム内容についてのお問い合わせにはお答えできませんので、ご了承ください。

※画面写真は開発中のものであり、実際の製品版と異なる場合がありますので、ご了承ください。

※このゲームはフィクションです。実在の人物、団体、事件等とは無関係です。

カプコンお客様相談室 家庭用ゲームサポート

TEL 06-6946-3099

9:00～17:30(土・日・祝を除く)

※番号はよく確かめて、おかけ間違いのないようにしてください。