

# Commandes

**Esc** Options

**F1** Éventail

 Caméra

 Caméra avant

 Mordre / Creuser / Arme secondaire

 Charger / Arme principale

**A** **W** **D** Se déplacer  
**S**

**Shift** Valse Enchantée

*(Apprise au dojo)*

**Ctrl** Pinceau Céleste

**C** Vue

Maintenir pour changer la vue.

**V** Voir la carte

**BS** Annuler

 Confirmer

 Curseur

**F** Écouter / Examiner /  
Aboier / Confirmer

**Space** Sauter



# Sauvegarder et charger l'aventure 1/11

## Quitter l'aventure

Utilisez le Miroir des Origines pour sauvegarder votre aventure. Si vous ne sauvegardez pas avant de quitter, vous perdrez votre progression et vous devrez recommencer l'aventure la fois suivante à partir d'un fichier de sauvegarde précédent.



Miroir des Origines

## Continuer l'aventure

Sélectionnez "Continuer" sur l'écran titre, puis les données de sauvegarde à partir desquelles vous souhaitez reprendre l'aventure.

**\* Attention lorsque vous écrasez des données, les données précédentes sont remplacées et ne peuvent plus être récupérées.**



Écran de sauvegarde

# Écrans de jeu

2/11

Jauge de vie

Jauge du pinceau céleste

Estomac mystique

Fenêtre d'action

Jauge du pinceau céleste

Amaterasu (Joueur)

Sphères de bonheur

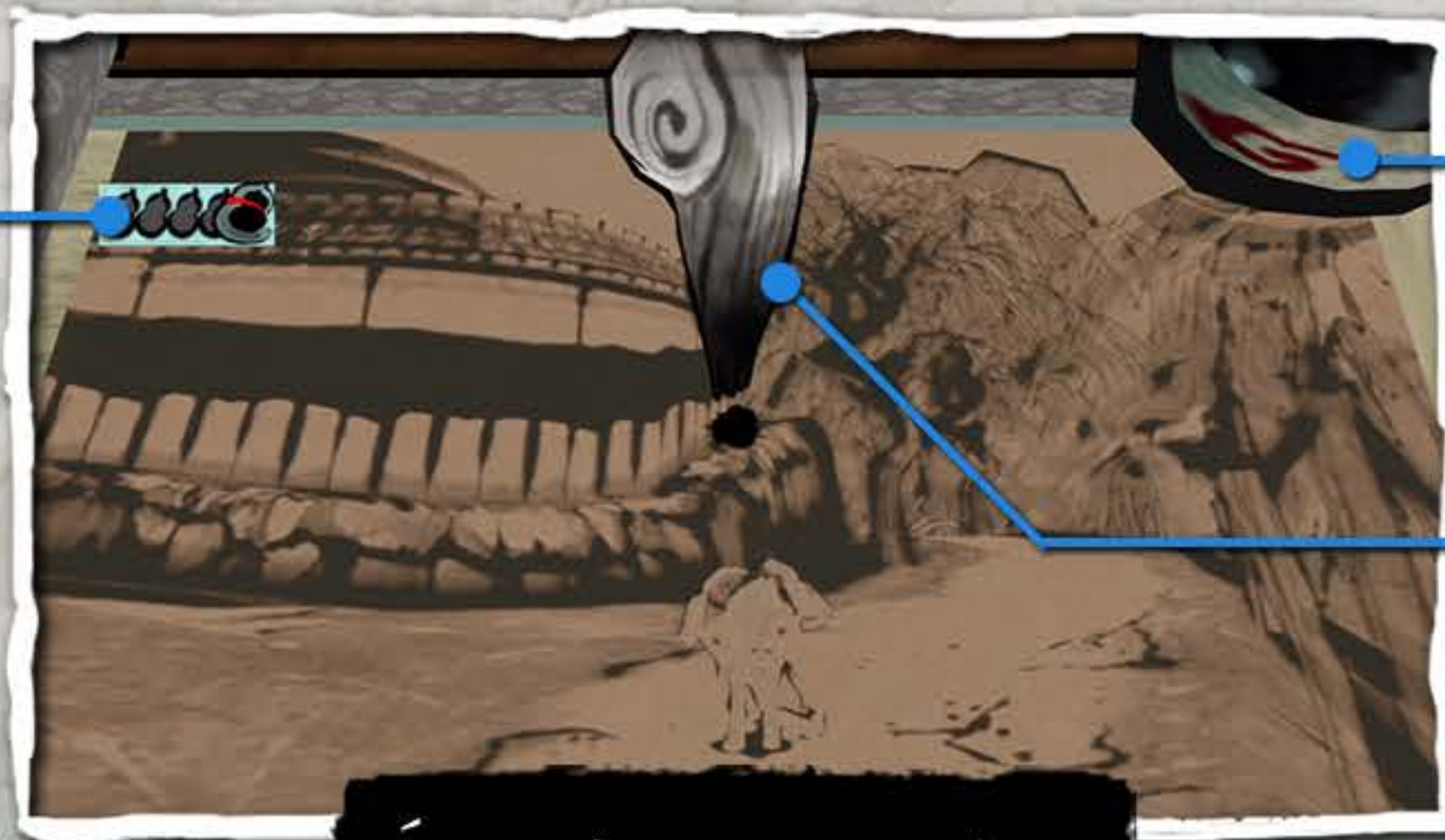
Bourse

Réserve d'encre

Pinceau



Écran de jeu



Écran du pinceau céleste

# Jauges

3/11

## Jauge de vie

Indique la vie restante d'Amaterasu. À mesure qu'Amaterasu subit des dégâts, les Soleils d'énergie commencent à disparaître. Lorsqu'il n'en reste plus aucun, la partie est terminée.



Jauge de vie

## Globes

Amaterasu peut récupérer des Soleils d'énergie en brisant des objets ou en venant à bout d'ennemis pour obtenir des globes (spirituels / divins / célestes par ordre d'importance)



Globes

## Estomac mystique

En ingérant de la nourriture, Amaterasu remplit son Estomac mystique. Si la jauge de vie d'Amaterasu tombe à zéro alors que son Estomac mystique est plein, la jauge sera restaurée à son niveau maximum.



Estomac mystique

# Actions (déplacements) 4/11

## Actions standard

### Parler / Examiner / Aboyer

Écouter ce qu'une personne a à dire, ou en apprendre plus sur un objet devant vous.



### Charger

Charger pour ouvrir des coffres aux trésors ou briser certains objets qui révéleront des secrets.



### Creuser / Mordre

Creuser pour déterrer des objets ou serrer un objet entre vos dents pour le transporter.



### Sauter

Lorsque vous avez assez de place pour atterrir, vous pouvez sauter vers des endroits plus élevés.



## Actions (combat)

### Attaquer (arme principale)

Attaquer un ennemi avec votre arme principale.



### Valse enchantée

Esquiver les attaques ennemies.

\* Cette technique peut être apprise au dojo.



### Attaquer (arme secondaire)

Attaquer un ennemi avec votre arme secondaire.



### Pinceau céleste

Chaque monstre est sensible à un certain pouvoir du Pinceau céleste.



# Combats

5/11

En touchant le Parchemin Démon durant l'aventure, vous affronterez les monstres que vous rencontrez.



Parchemin Démon

## Quitter le combat

Pendant le combat, les monstres créent une barrière autour d'Amaterasu pour l'empêcher de s'enfuir, mais il arrive qu'une fissure apparaisse. Attaquez la fissure pour créer un trou par lequel vous échapper.

*\* S'il n'y a pas de fissure, vous ne pourrez pas vous échapper.*



Attaquez la fissure !



Échappez au combat !

## Continuer et charger

Lorsque la partie est terminée, les options suivantes apparaissent.

**Continuer** : Reprendre l'aventure depuis un Torii doré.

**Charger** : Reprendre l'aventure depuis le dernier point de sauvegarde.

**Retour à l'écran titre** : Terminer l'aventure et retourner à l'écran titre.



Torii doré

# Menu éventail 1

6/11

## Armes divines

Amaterasu peut s'équiper d'une arme principale et d'une arme secondaire offrant chacune différentes attaques.

## S'équiper d'armes divines

Sélectionnez **Équipements** pour accéder à vos armes. Sélectionnez ensuite une arme, puis l'emplacement à utiliser (Principal ou secondaire).



## Armes divines

Miroir (principal)



Attaque de  
mêlée

Miroir (secondaire)



Bloquer et  
contrer

Rosaire (principal)



Attaque fouet  
à distance

Rosaire (secondaire)



Attaque de  
projectile

Épée (principal)



Enchaînement  
puissant

Épée (secondaire)



Attaque  
chargée

## Menu éventail 2

7/11

### Talismans sacrés

Les talismans possèdent des propriétés qui confèrent de nouveaux pouvoirs à Amaterasu et lui permettent de continuer son voyage. Vous pouvez en équiper jusqu'à trois en même temps.



Sélectionnez Équipements pour accéder à vos talismans. Sélectionnez ensuite un talisman, puis l'emplacement à utiliser.

### Outils

Ces objets possèdent des pouvoirs spéciaux pouvant aider Amaterasu dans sa quête. La plupart de ces objets ne peuvent être utilisés qu'une seule fois.



Sélectionnez un outil dans la liste. Un message de confirmation apparaîtra. Confirmez la sélection pour utiliser l'outil.



# Menu éventail 3

8/11

## Sphères de bonheur

En réalisant des miracles répondant aux désirs de la nature, des êtres humains et des animaux, Amaterasu obtient des Sphères de bonheur qui peuvent être utilisées pour améliorer ses Attributs divins.



## Améliorations

Sélectionnez l'attribut divin à améliorer, et maintenez la touche Insuffler pour remplir la jauge avec la quantité de sphères de bonheur requise.

### Amélioration de santé

Ajoute un Soleil d'énergie à la jauge de vie.  
(Maximum : 15 soleils)

### Amélioration des Pots d'encre

Ajoute un Pot d'encre à la jauge de Pinceau céleste. (Maximum : 10 pots)

### Amélioration des Estomacs mystiques

Ajoute un Estomac mystique.  
(Maximum : 4 estomacs)

### Amélioration de la bourse

Augmente la capacité de la bourse par un facteur de 10 à chaque fois.  
La bourse peut être augmentée trois fois. (Maximum : 99 999 999)



# Écran carte

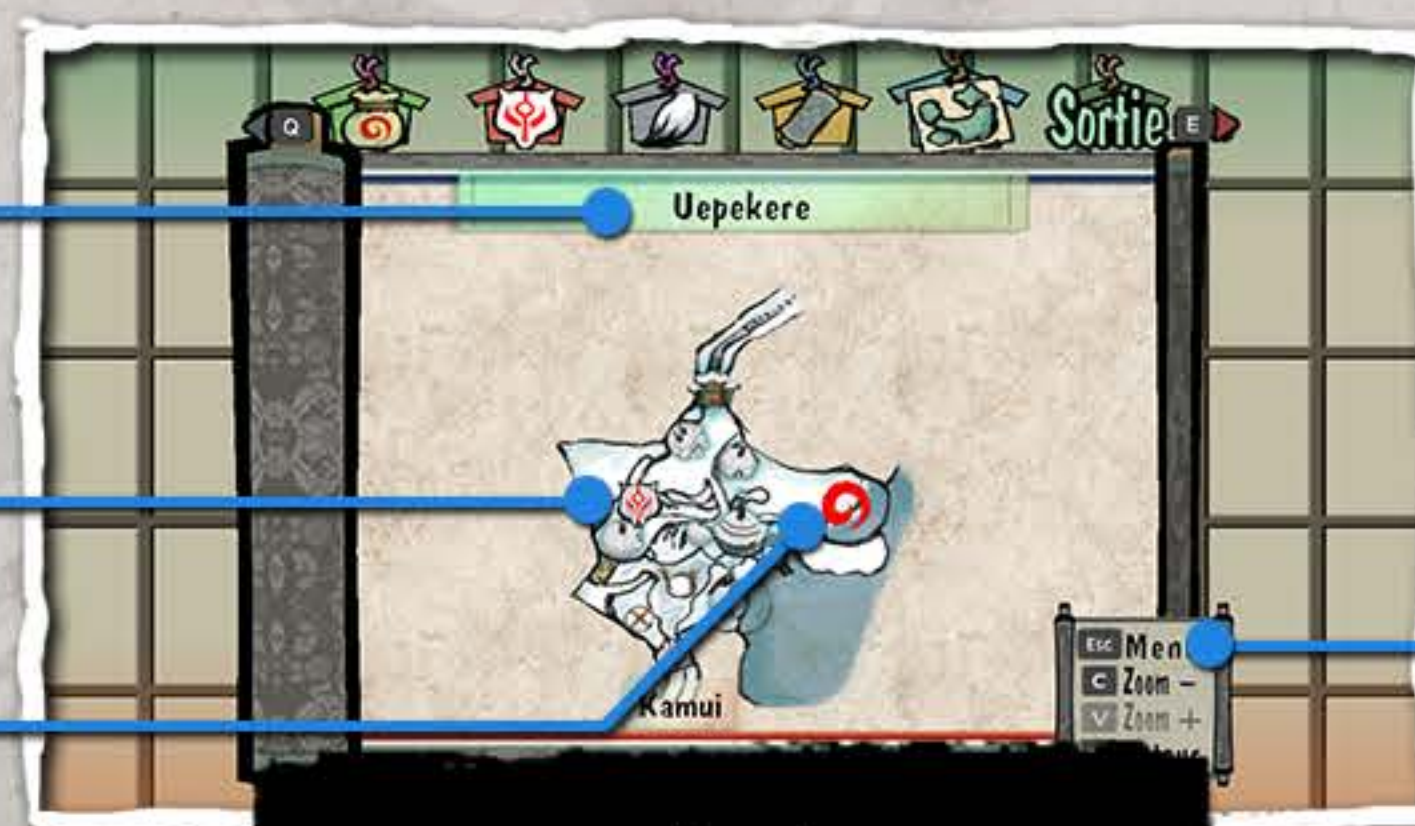
9/11

Voir la position actuelle d'Amaterasu.

Nom de l'endroit

Position d'Amaterasu

Destination



Carte de la zone



Carte du pays



Carte détaillée

Légende

Passez d'une zone à une autre via les touches gauche et droite.

Voir la position d'Amaterasu dans un donjon.

Nom du donjon

Étage du donjon



Carte du donjon

Couleurs des pièces

Rouge : La pièce où se trouve actuellement Amaterasu

Blanc : Pièces déjà visitées

Pièces encadrées : Pièces n'ayant pas encore été visitées

# Options

10/11

## Caméra

Changer les paramètres liés au contrôle de la caméra.

## Paramètres audio

Régler le volume des effets sonores et de la musique de fond.

## Paramètres d'affichage

Régler la résolution et les paramètres graphiques.



## Filtre

Régler l'intensité du filtre.

## Paramètres originaux

Passer aux paramètres de la version originale(p.11).

## Manette

Changer l'attribution des touches du clavier.

## Paramètres d'affichage

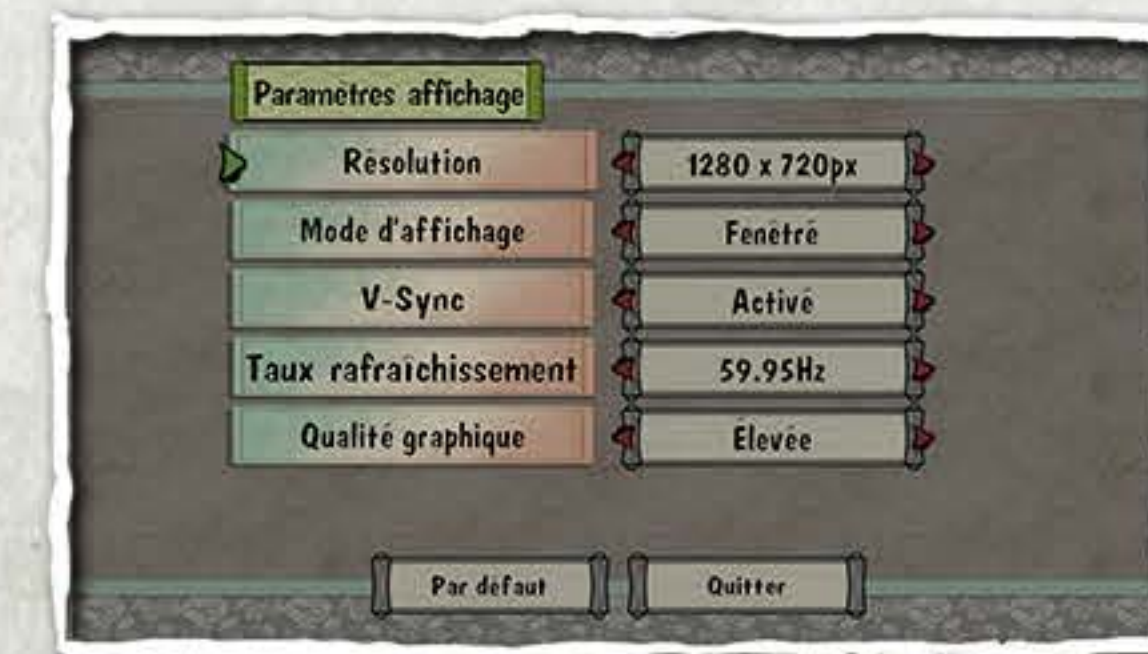
**Résolution :** Changer la résolution du jeu.

**Mode d'affichage :** Basculer entre les modes plein écran et fenêtré avec ou sans bords.

**V-Sync :** Activer ou désactiver la synchronisation verticale.

**Taux de rafraîchissement :** Définir le taux de rafraîchissement de l'écran de jeu.

**Qualité graphique :** Régler la qualité graphique du jeu.

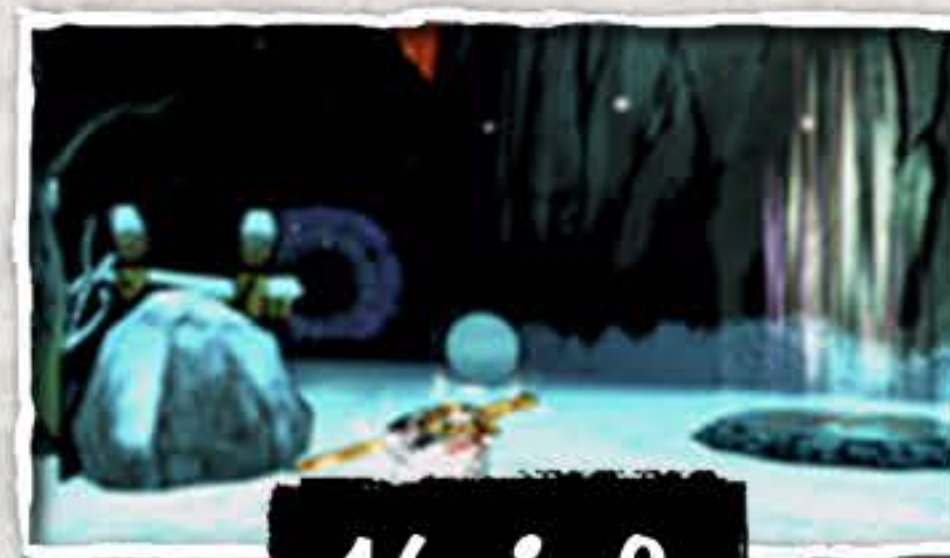


# Paramètres originaux

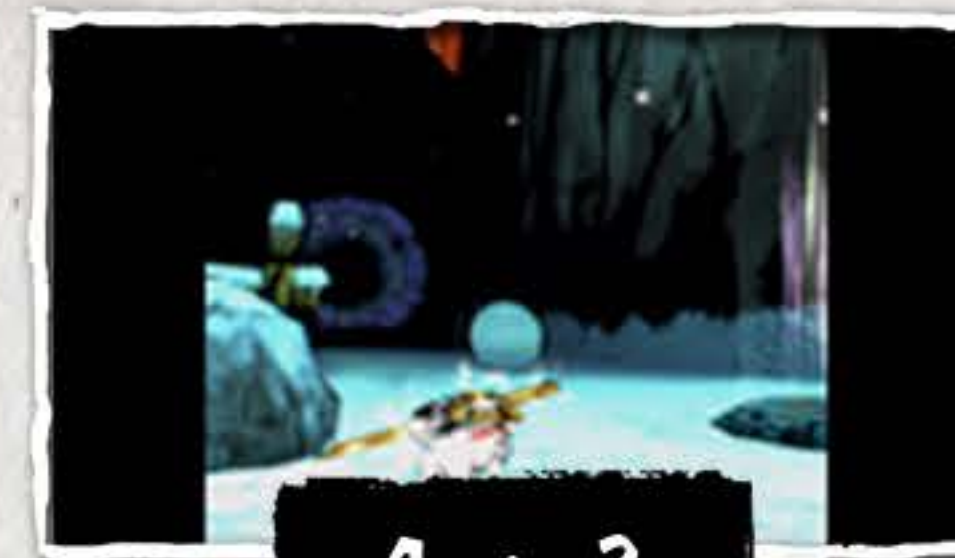
11/11

## Ratio d'image

Changer le ratio d'image.



16 : 9



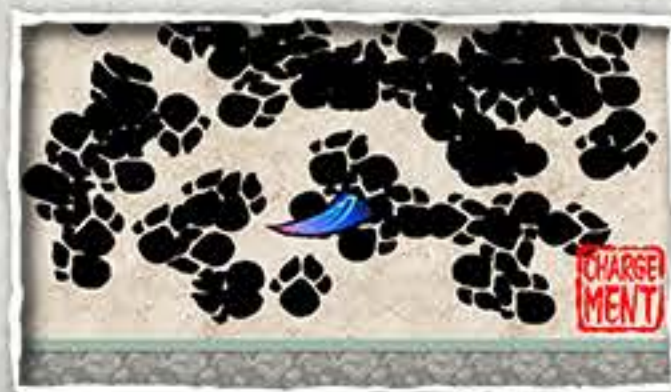
4 : 3

## Mini-jeux

Activer ou désactiver les mini-jeux lors des écrans de chargement. Il existe deux mini-jeux nécessitant d'appuyer en rythme ou de manière répétée sur une touche. Si vous jouez bien, vous obtiendrez des crocs de démon.

### Pattes en folie

Appuyez à répétition sur la touche de confirmation pour recouvrir l'écran d'empreintes de pattes.



### Pattes en rythme

Appuyez sur la touche de confirmation au moment où les empreintes de pattes apparaissent pour les faire grandir.

