

Pincel celestial

Toque celestial

Toca la pantalla para mover el pincel celestial.

***Solo funciona en modo portátil y de sobremesa.**



Movimiento celestial

Mueve los Joy-Con™ para mover el pincel celestial.

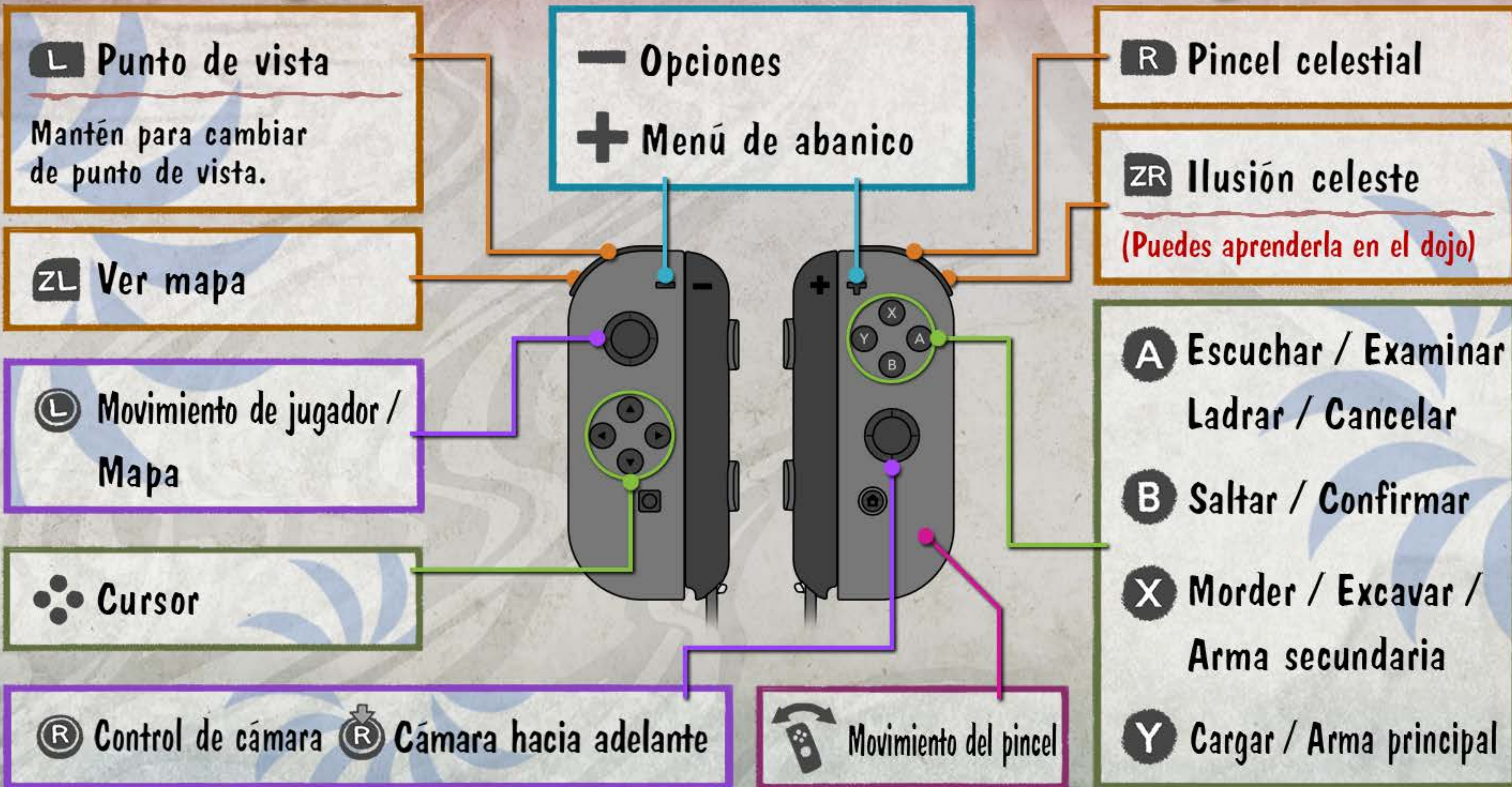
Puedes intercambiar los controles del Joy-Con™ (R) y (L) en el menú de opciones.

***Recomendado para el modo televisor y el modo de sobremesa.**

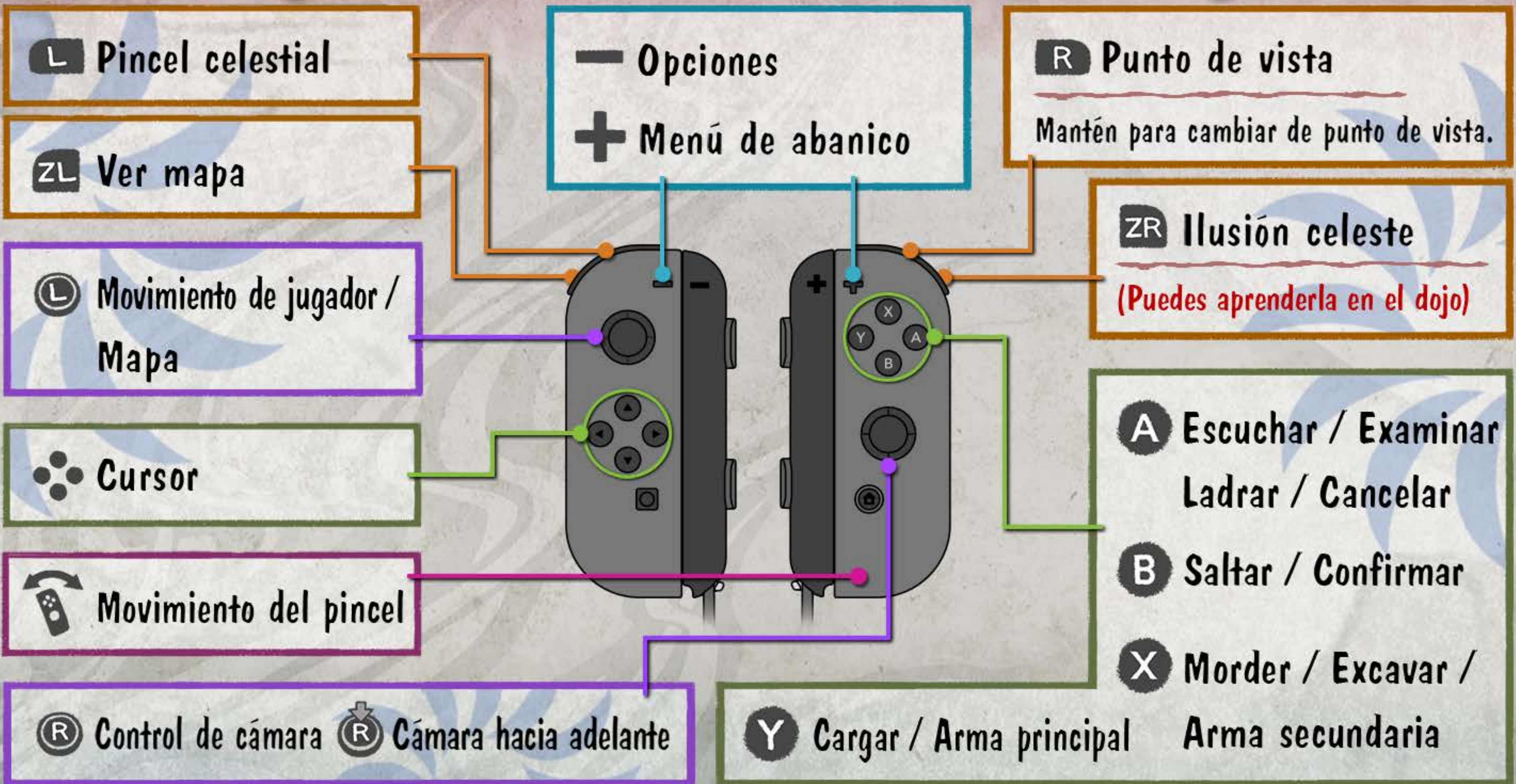


***Asegúrate de que no haya objetos ni personas cerca mientras juegas con los controles de movimiento.**

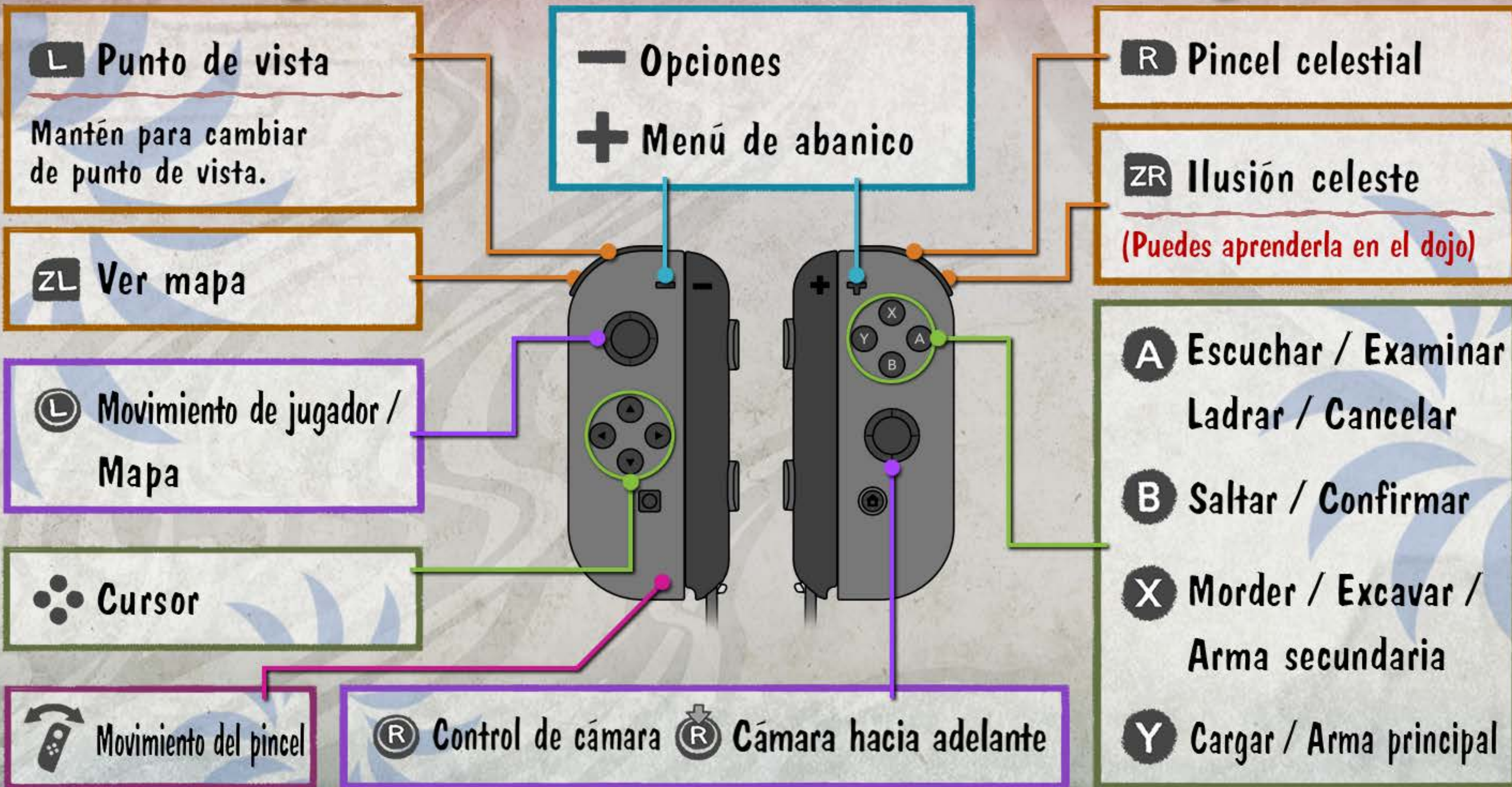
Joy-Con™



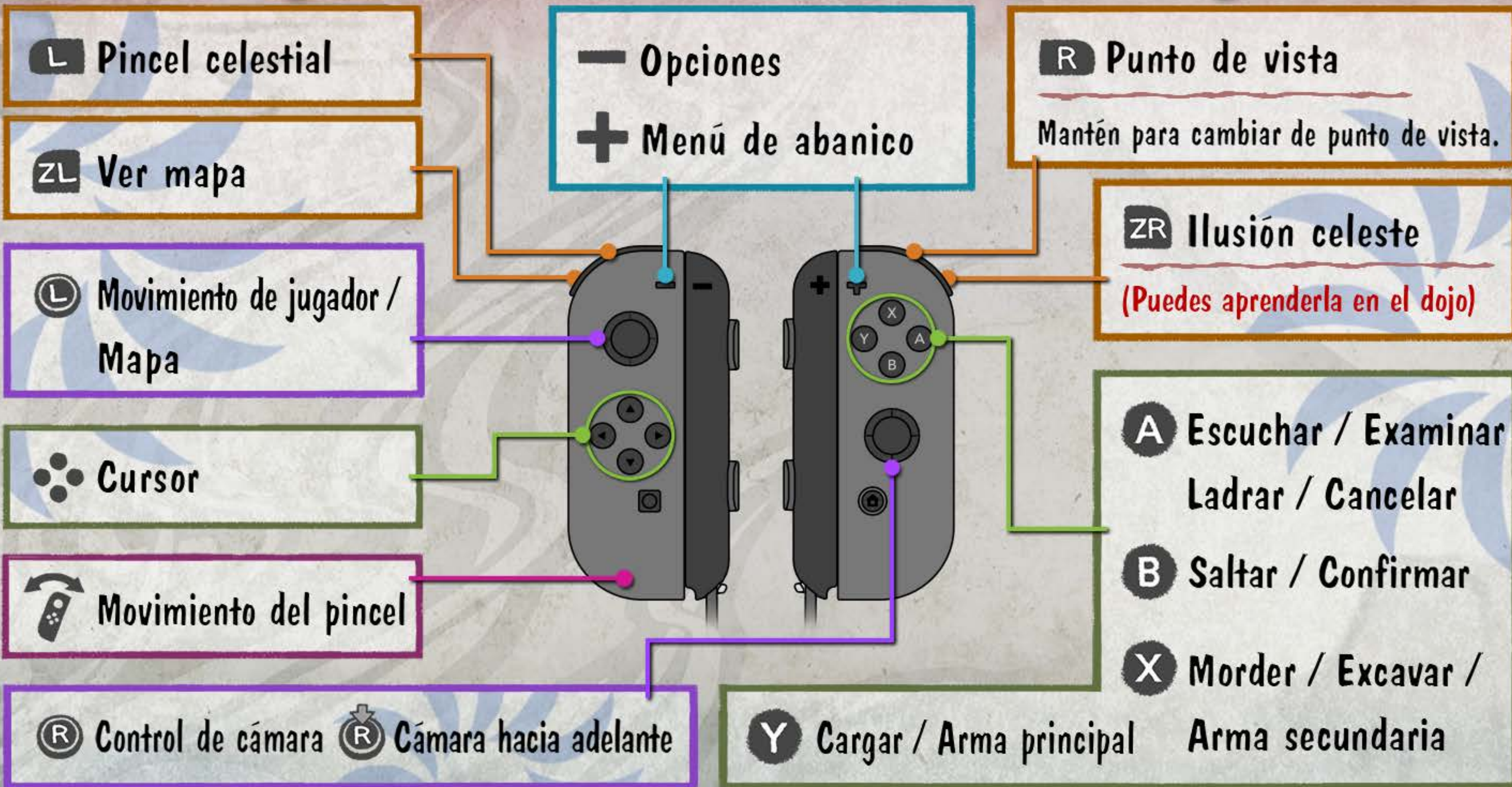
Joy-Con™



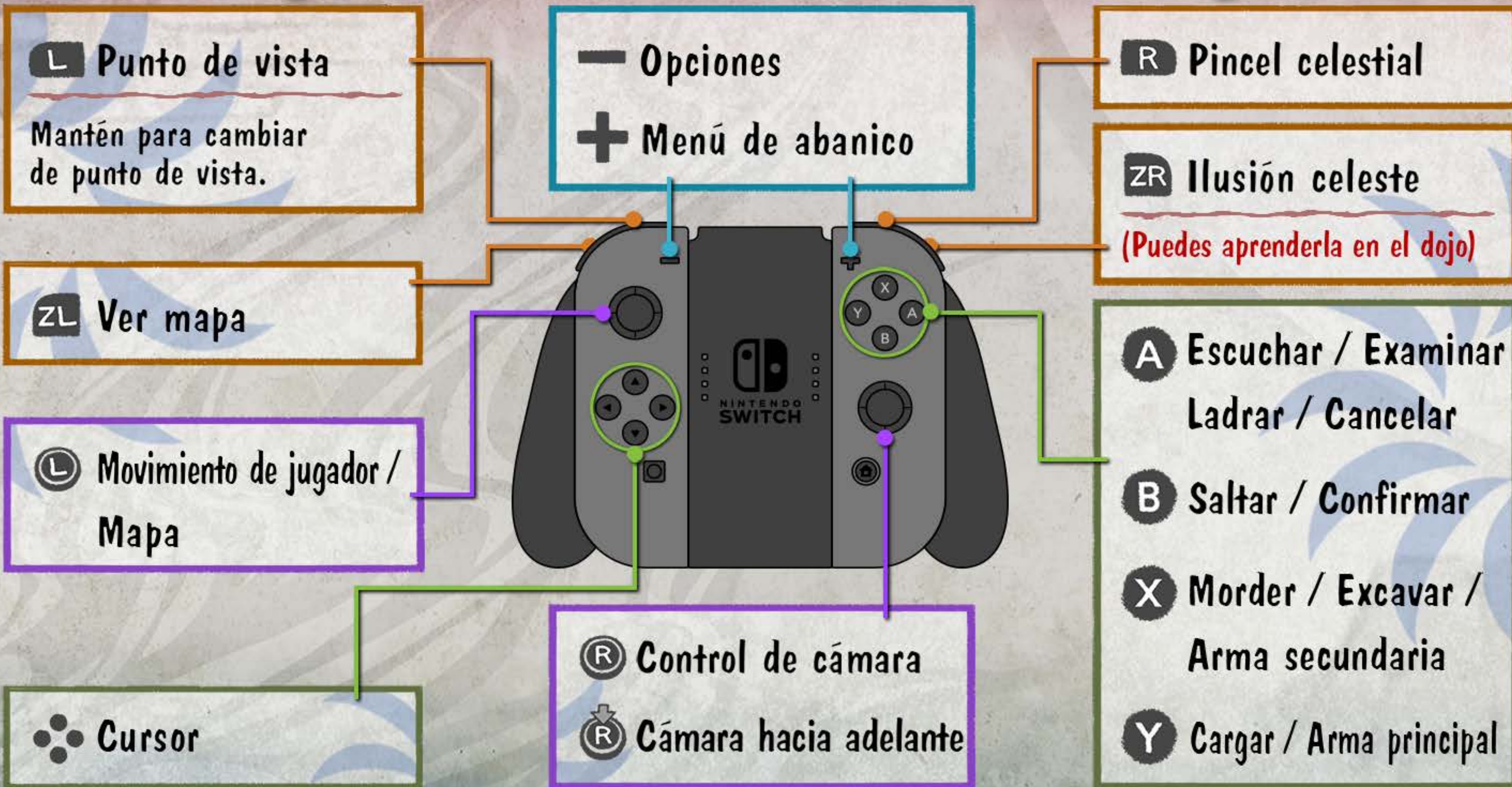
Joy-Con™



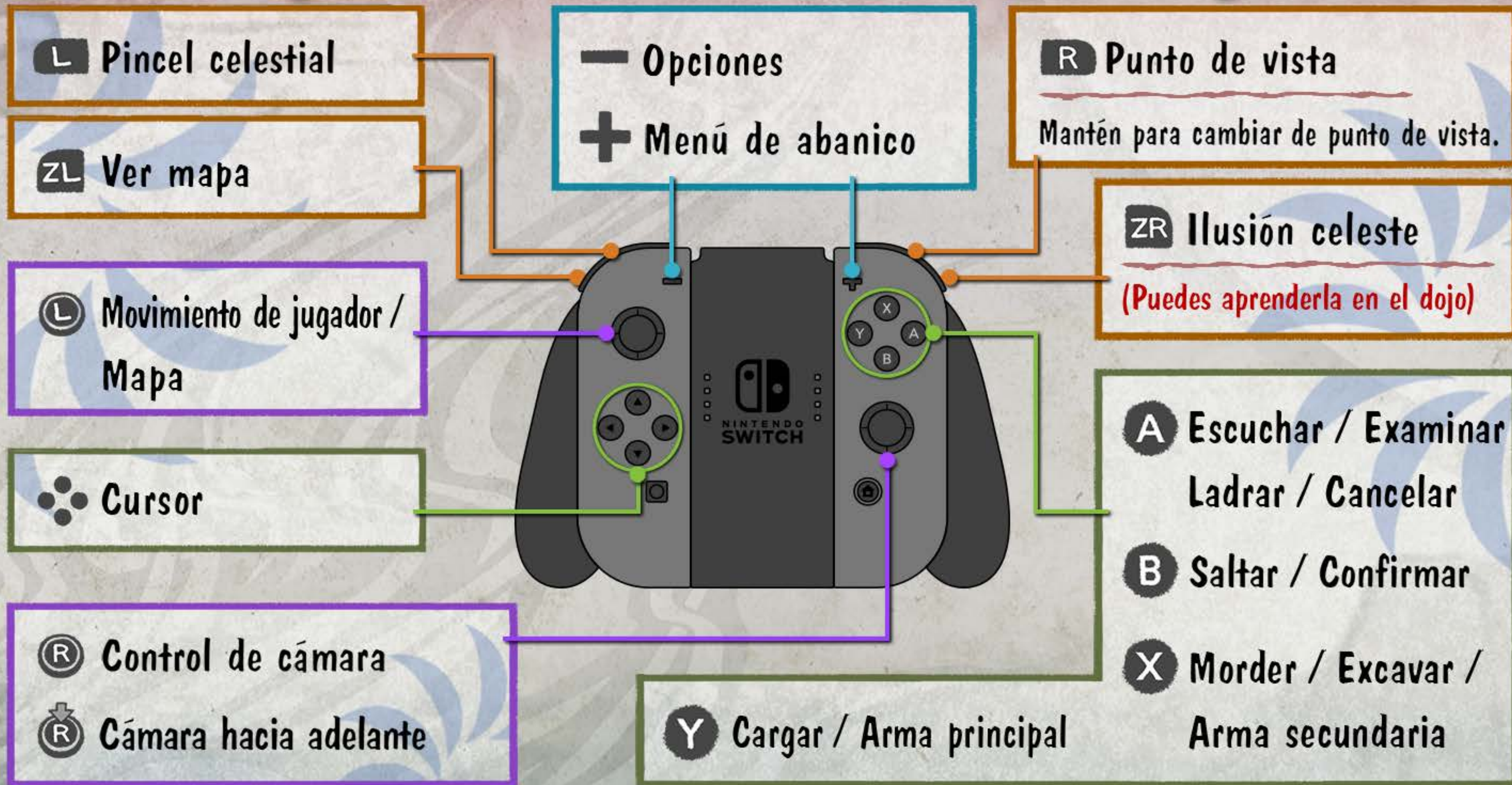
Joy-Con™



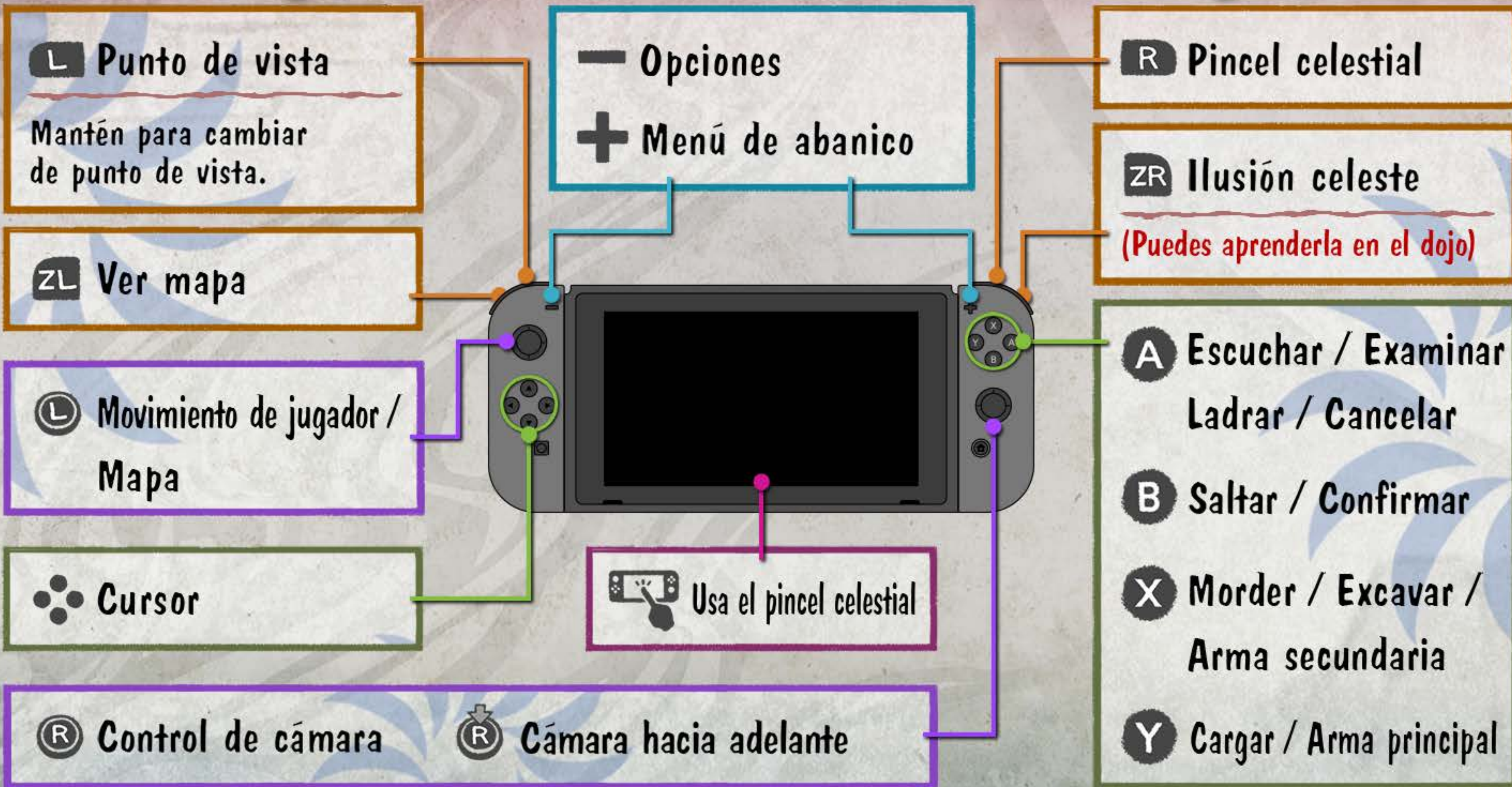
soporte para mandos Joy-Con



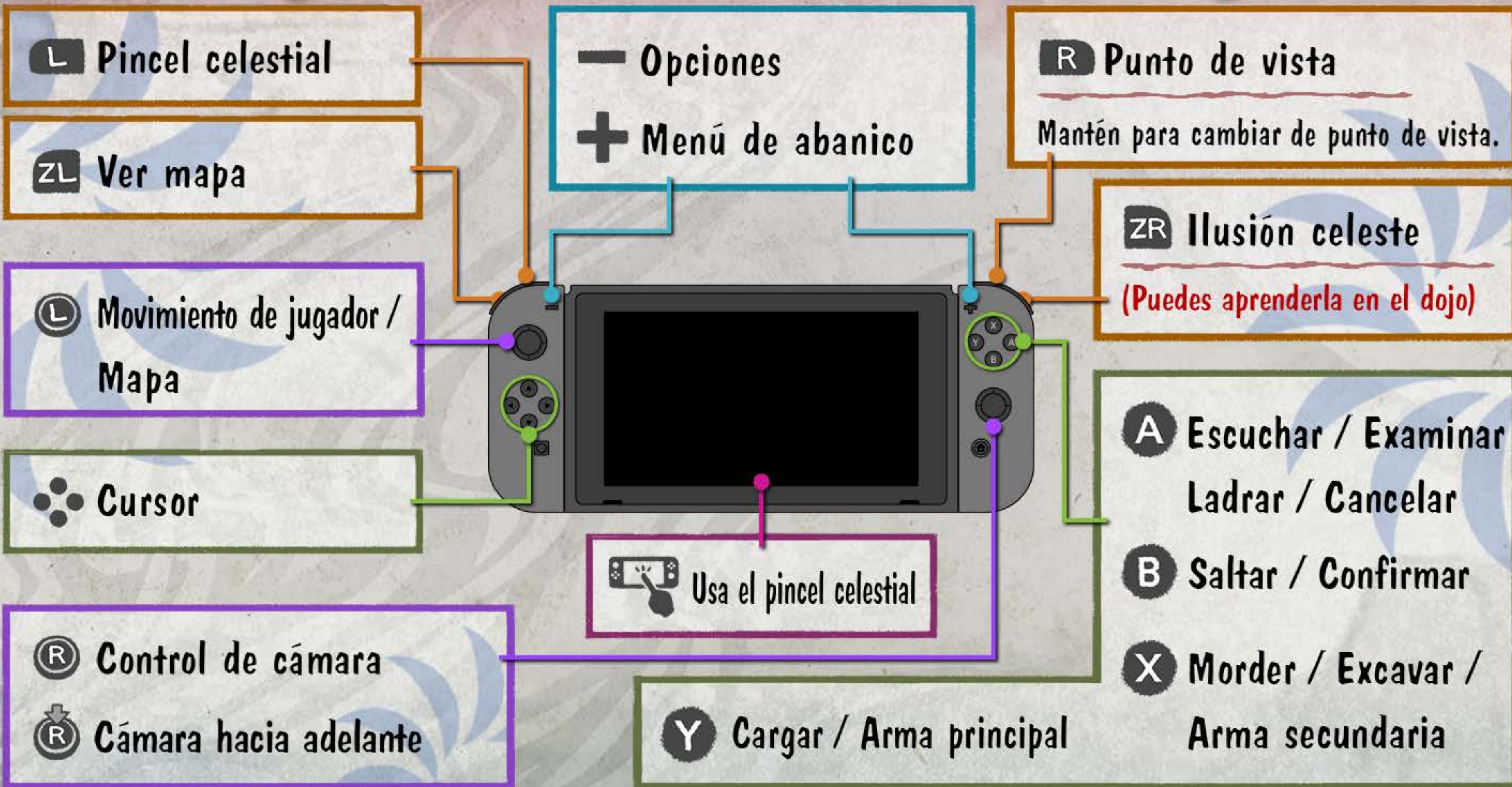
soporte para mandos Joy-Con



modo portátil



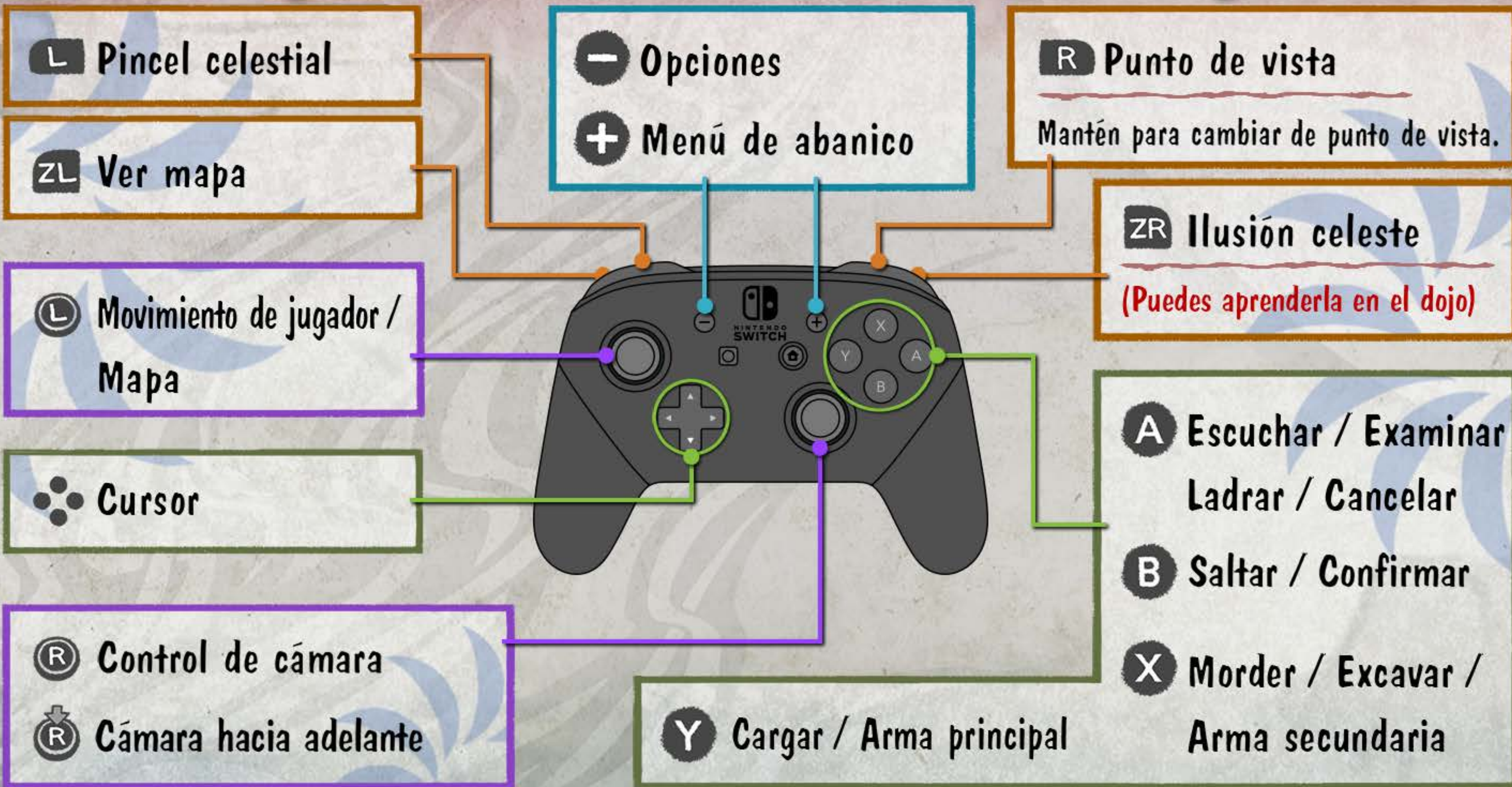
modo portátil



mando Pro de Nintendo Switch



mando Pro de Nintendo Switch



Guardar y cargar tu aventura 1/11

Salir de la aventura

Usa el Espejo del Origen para guardar tu aventura. Si no guardas antes de salir, tu progreso se perderá y tendrás que empezar la aventura desde un guardado anterior.

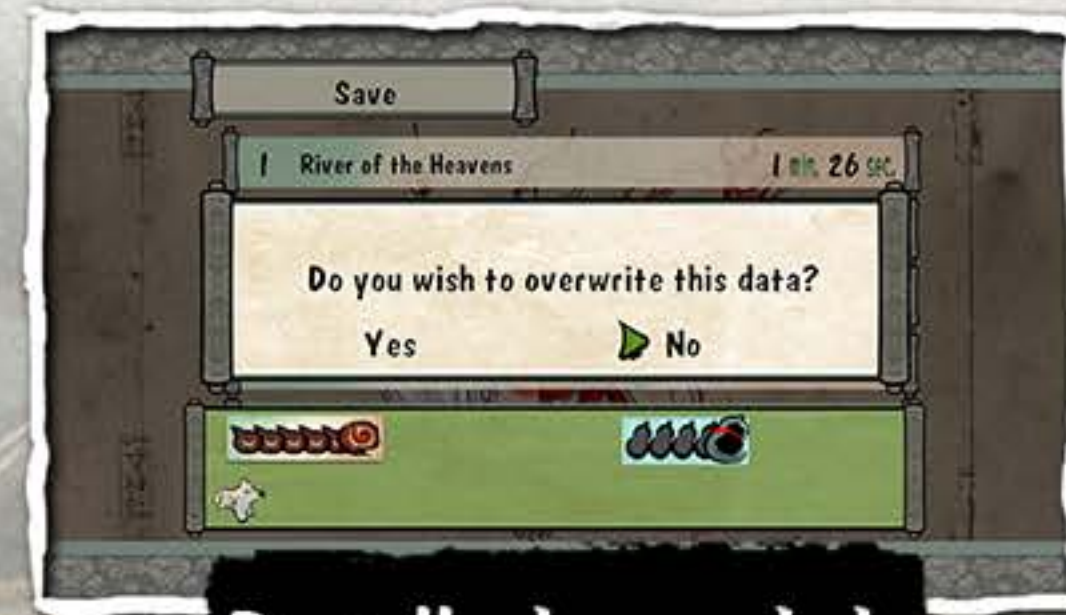


Espejo del Origen

Continuar la aventura

Selecciona "Continuar" en la pantalla del título, y selecciona qué datos quieres cargar para continuar.

Nota: Cuando sobrescribas datos no podrán recuperarse, así que ten cuidado cuando decidas sobrescribirlos.



Pantalla de guardado

Pantallas del juego

2/11

Barra de salud

Barra del pincel celestial

Estómago astral

Ventana de controles

Barra del pincel celestial

Amaterasu (jugador)

Esferas de alabanza

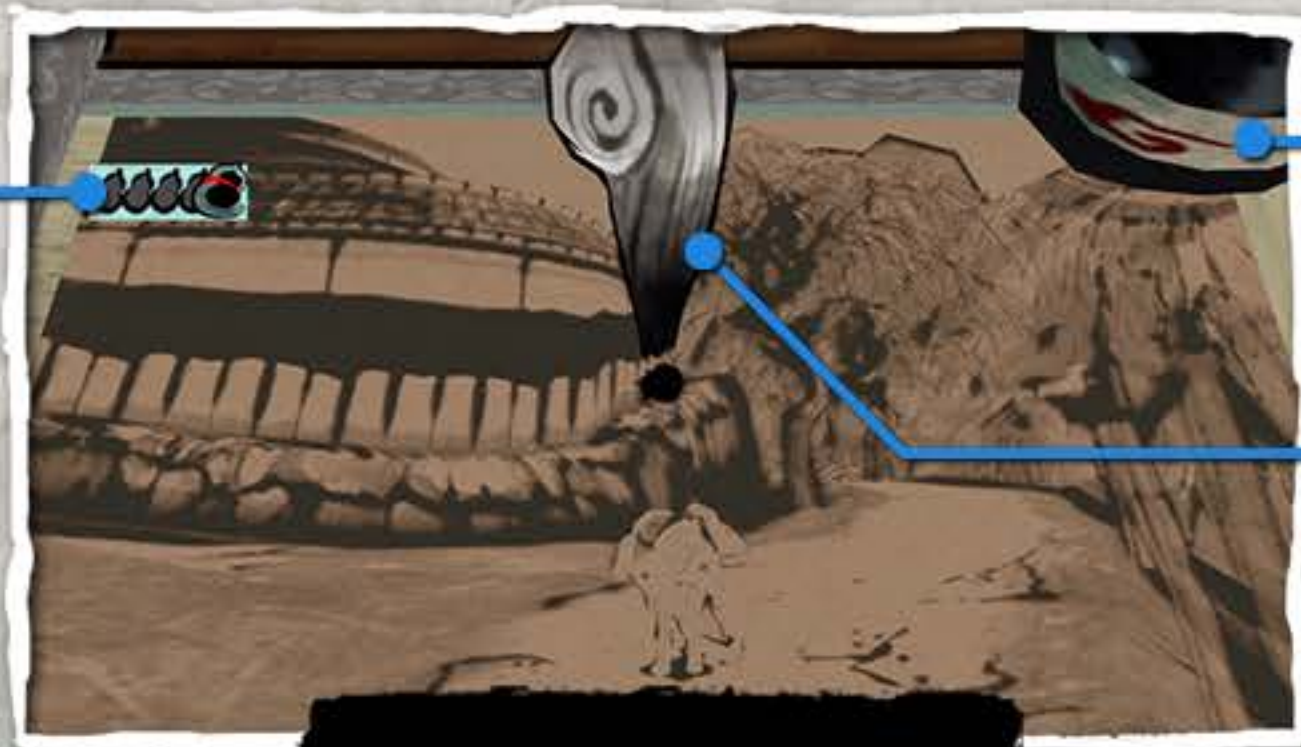
Bolsillos

Reserva de tinta

Pincel



Pantalla del juego



Pantalla del pincel celestial

Barras

3/11

Barra de salud

Muestra la salud restante de Amaterasu. Al recibir daño, los símbolos de Energía Solar empezarán a desaparecer. Cuando desaparezcan todos, la partida terminará.



Barra de salud

Orbes espirituales

Amaterasu puede recuperar Energía Solar rompiendo objetos y derrotando enemigos para recibir orbes espirituales (pequeños, medianos y grandes).



Orbes espirituales

Estómago astral

Cualquier comida que ingiera Amaterasu rellenará el estómago astral. Si está lleno cuando Amaterasu pierda toda la salud, la barra de salud será restaurada al máximo.



Estómago astral

Acciones en movimiento 4/11

Acciones normales

Hablar / Investigar / Ladrar

A

Habla con la persona en frente de ti, o investiga cualquier objeto de interés.



Carga

Y

Carga contra los baúles para abrirlos y conseguir el tesoro o para romper ciertos objetos y descubrir secretos.



Excavar / Morder

X

Excava para conseguir objetos de debajo del suelo o muerde un objeto para transportarlo.



Saltar

B

Si tienes donde aterrizar, puedes saltar a una superficie superior.



Acciones (combate)

Ataque (arma principal)

Y

Ataca con el arma principal que tengas equipada.



Ataque (arma secundaria)

X

Ataca con el arma secundaria que tengas equipada.



Ilusión celeste

ZR

Esquiva los ataques enemigos.

* Debes aprenderlo antes en el dojo.



Pincel celestial

R + Y + L

Averigua la debilidad de cada enemigo ante cada poder del pincel y aprovéchala.



Combate

5/11

En tu viaje, te encontrarás con numerosos monstruos. Al tocar un pergamino demoníaco, el espacio a tu alrededor cambiará y comenzará el combate.



Pergamino demoníaco

Salir del combate

Durante el combate, los monstruos crearán una barrera alrededor de Amaterasu para que no pueda escapar, pero a veces habrá una brecha. Atácala para crear una vía de escape.

* No es posible escapar de barreras sin brechas.



¡Ataca la brecha!



¡Escapa!

Continuar y cargar

Cuando la partida se acabe, aparecerán las siguientes opciones:

Continuar: Vuelve a la partida desde un punto determinado (Puerta dorada).

Cargar: Retoma la partida desde el punto guardado más cercano.

Vuelve a la pantalla del título: Finaliza la aventura y vuelve al menú principal.



Puerta dorada

Menú de abanico 1

6/11

Instrumentos divinos

Amaterasu puede llevar un arma principal y una secundaria. Sus ataques varían dependiendo del arma equipada.

Equipar armas

Selecciona "Equipar" para mostrar una lista de armas que puedes equipar. Elige un arma y decide en dónde la quieres equipar (principal o secundaria).



Instrumentos divinos

Reflectores (principal) Rosario (principal)



Reflectores
(secundaria)



Rosario
(secundaria)

Espada (principal)



Espada
(secundaria)

Ataque físico



Bloqueo y
contraataque

Ataque rápido
a distancia



Ataque con
proyectiles

Combo
poderoso



Carga
poderosa

Menú de abanico 2

7/11

Artefactos sagrados

Accesorios cuyas propiedades le otorgan poderes a Amaterasu. Algunos de estos poderes pueden abrir nuevos caminos en el viaje. Puedes equipar hasta tres artefactos divinos a la vez.



Selecciona el comando "Equipar" para mostrar los accesorios disponibles. Elige un accesorio y el espacio donde quieres equiparlo.

Herramientas

Estos objetos poseen un poder especial que ayudará a Amaterasu en el viaje. La mayoría de estos objetos solo pueden usarse una vez.



Selecciona una herramienta de la lista. Aparecerá un mensaje de confirmación. Acepta para usar la herramienta.

Menú de abanico 3

8/11

Esferas de alabanza

Realiza milagros que cumplen con los deseos de la naturaleza, personas y animales para que Amaterasu pueda usar el poder de la fe en forma de esferas de alabanza. Úsalas para aumentar sus atributos divinos.



Mejoras divinas

Selecciona el atributo divino que quieres mejorar y mantén el botón de "inyectar" hasta que la barra se rellene con el número requerido de esferas de alabanza.

Mejorar salud

Incrementa la barra de salud con una porción de Energía Solar y hasta 15 como máximo.

Mejorar reservas de tinta

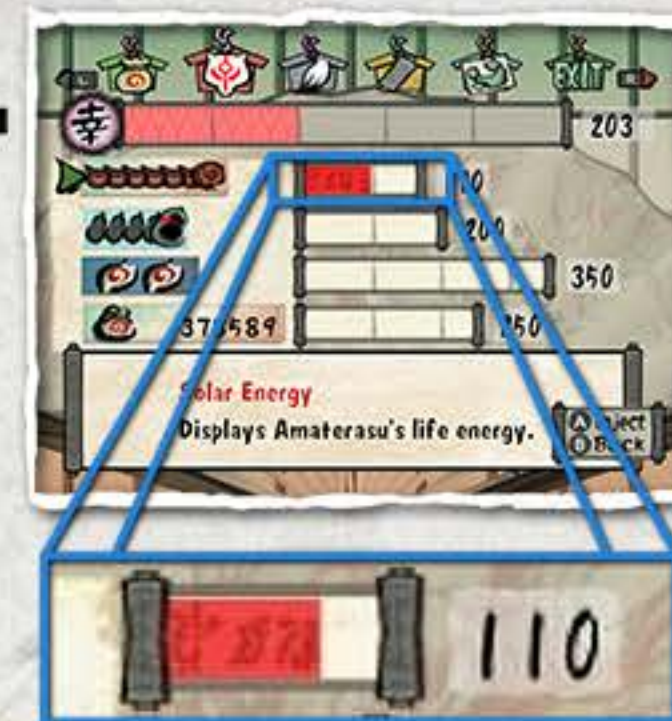
Incrementa la barra del pincel celestial con un bote de tinta y hasta 4 como máximo.

Mejorar el estómago astral

Aumenta el tamaño del estómago astral poco a poco y hasta 4 veces como máximo.

Aumento de bolsillos

Aumenta el número de bolsillos de diez en diez. Pueden incrementarse hasta 3 veces (99.999.999 en total).



Mapa

9/11

Comprueba la posición de Amaterasu.

Nombre del sitio

Posición de Amaterasu

Destino



Mapa de área



Mapa completo



Mapa de la región

Leyenda

Pulsa los botones de dirección izquierdo o derecho para cambiar de mapa.

Comprueba la posición de Amaterasu en una mazmorra.

Nombre de mazmorra

Nivel de la mazmorra



Mapa de mazmorra

Guía de colores

Rojo: El espacio en el que está Amaterasu.

Blanco: Áreas exploradas.

Sin color: Áreas no exploradas.

Opciones

10/11

Control de cámara

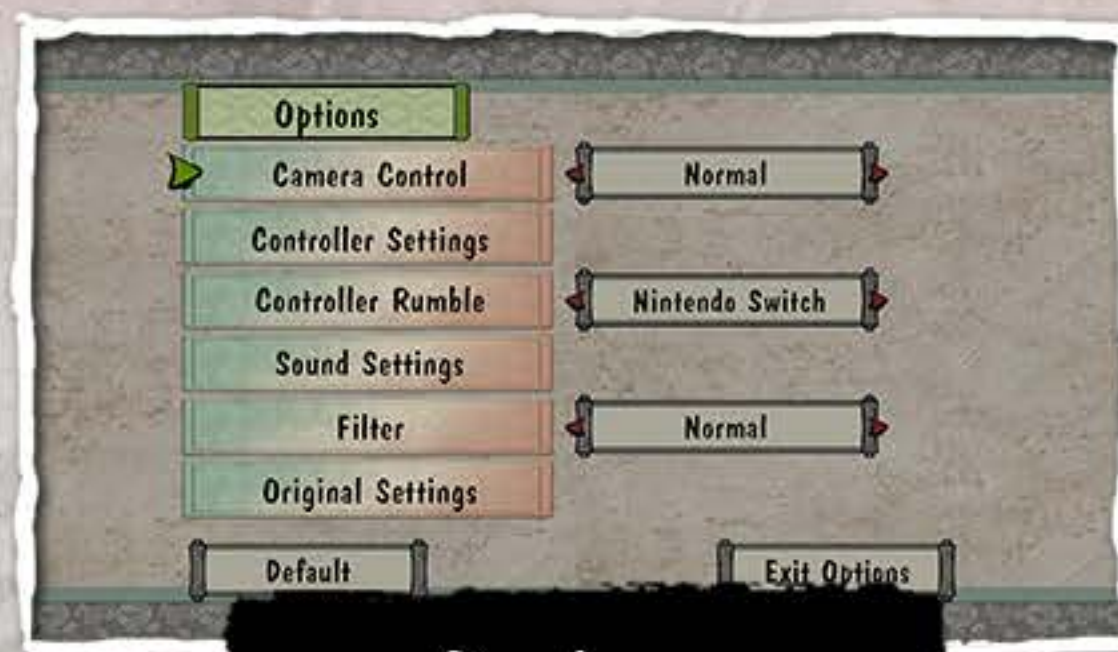
Ajusta las opciones de cámara.

Vibración

Cambia las opciones de vibración del mando.

Filtro

Ajusta la intensidad del filtro.



Opciones

Configuración de teclado

Cambia las opciones de control del pincel celestial.

Opciones de sonido

Ajusta el volumen de los efectos de sonido y de la música.

Parámetros originales

Ajusta las opciones de la versión original (p. 11).

Configuración de teclado

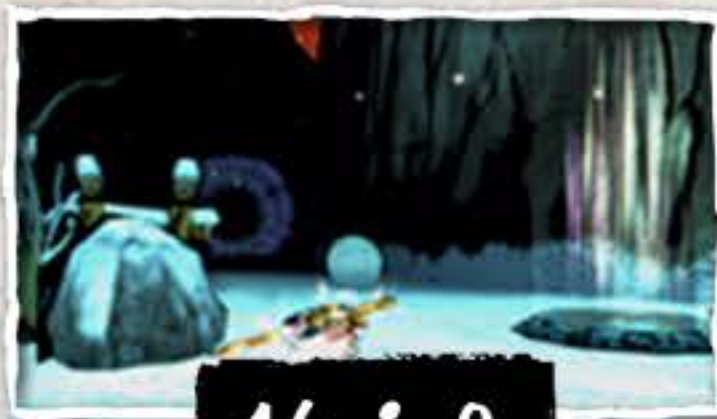
- **Movimiento celestial y pesca:** activa o desactiva los controles de movimiento para el movimiento celestial y la pesca.
- **Sensibilidad del giroscopio:** regula la sensibilidad de los controles de movimiento.
- **Controles del pincel:** intercambia los controles del pincel celestial y los botones de la cámara.
*Intercámbialos si quieres usar el toque celestial o el movimiento celestial con la otra mano.



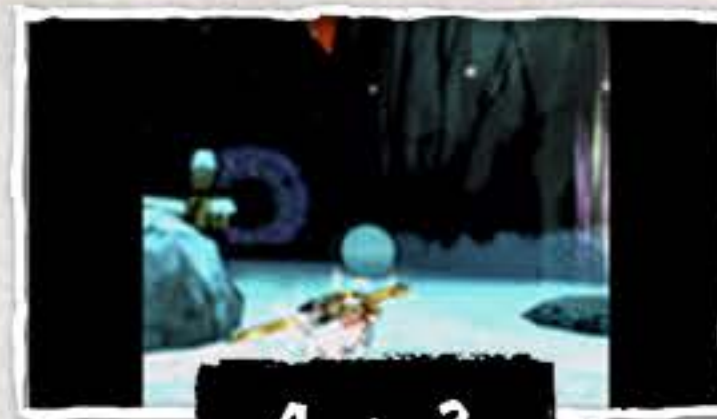
Parámetros originales 11/11

Relación de aspecto

Elige el aspecto de la pantalla.



16 : 9



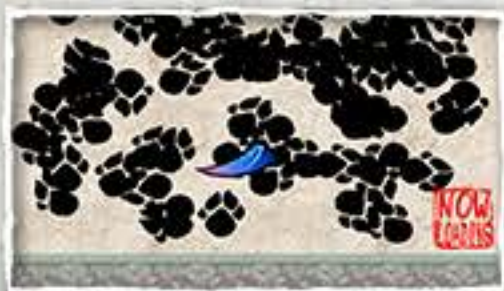
4 : 3

Mini-juegos

Activa o desactiva los mini-juegos de la pantalla de carga.
Existen dos mini-juegos que requieren buenos reflejos o pulsar repetidamente un botón.
Si se te dan bien recibirás colmillos diabólicos.

Huella sobre huella

Pulsa repetidamente el botón de confirmar para llenar la pantalla de huellas.



A ritmo de huella

Pulsa el botón de confirmar a tiempo para hacer que las huellas crezcan.

