

Pennello celeste

Tocco celeste

Tocca lo schermo per spostare il Pennello celeste.

***Solo in modalità portatile e modalità da tavolo.**



Movimento celeste

Muovi il Joy-Con™ per spostare il Pennello celeste.

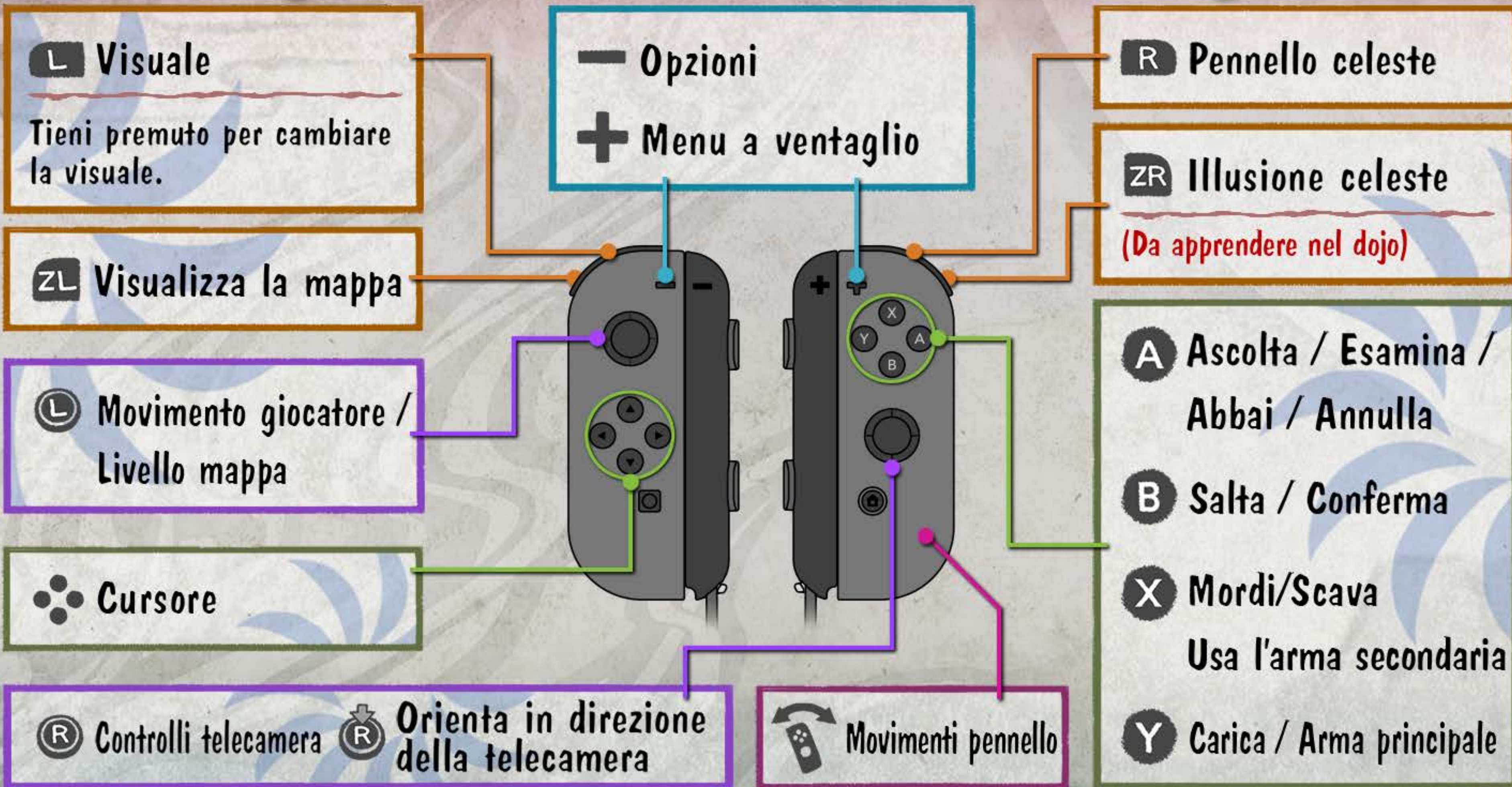
Puoi scambiare i comandi dei controller Joy-Con™ (L)/(R) nelle opzioni.

***Consigliato per la modalità TV o per la modalità da tavolo.**

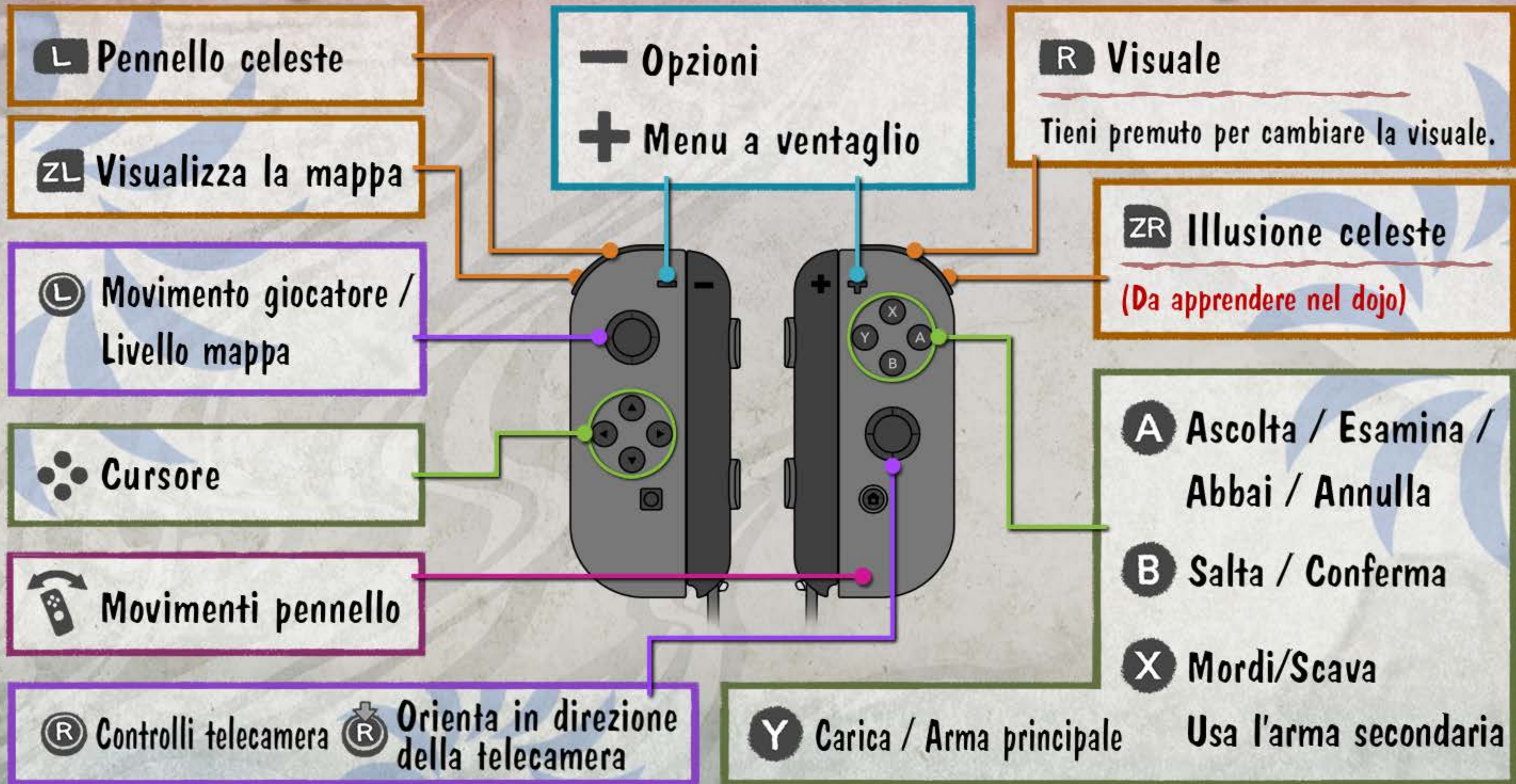


***Assicurati che non ci siano persone o oggetti nelle vicinanze quando usi i comandi di movimento.**

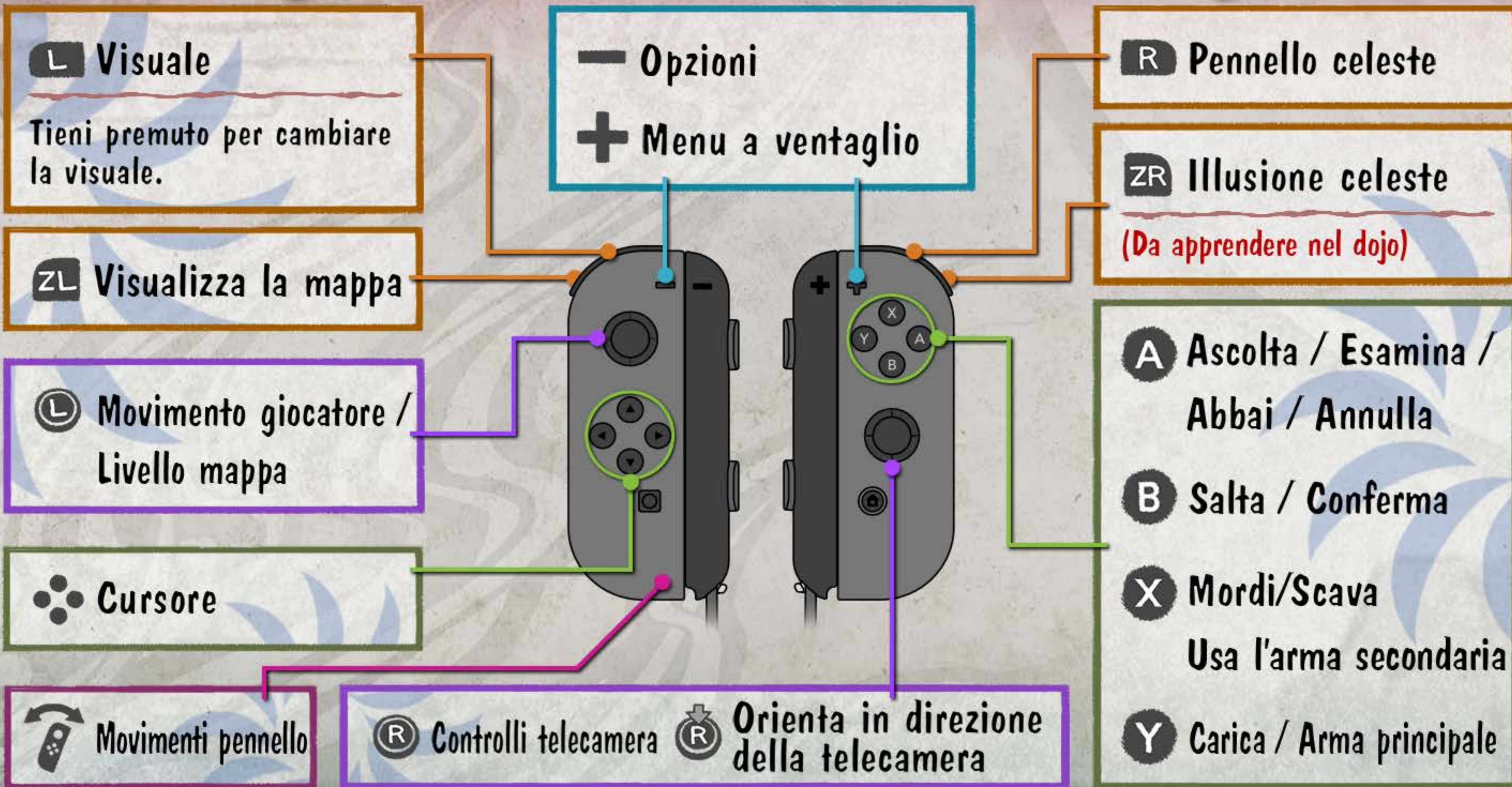
Joy-Con™



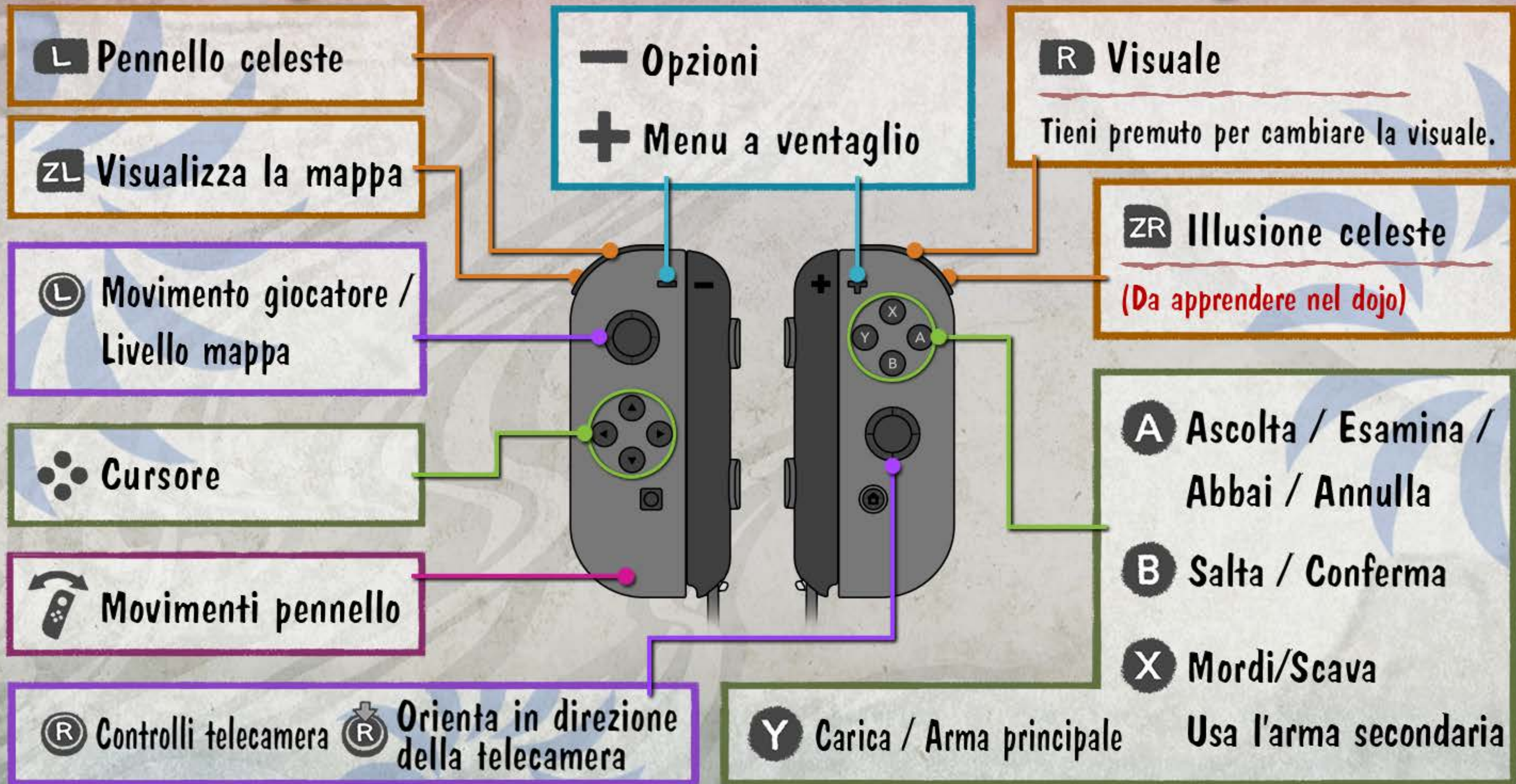
Joy-Con™



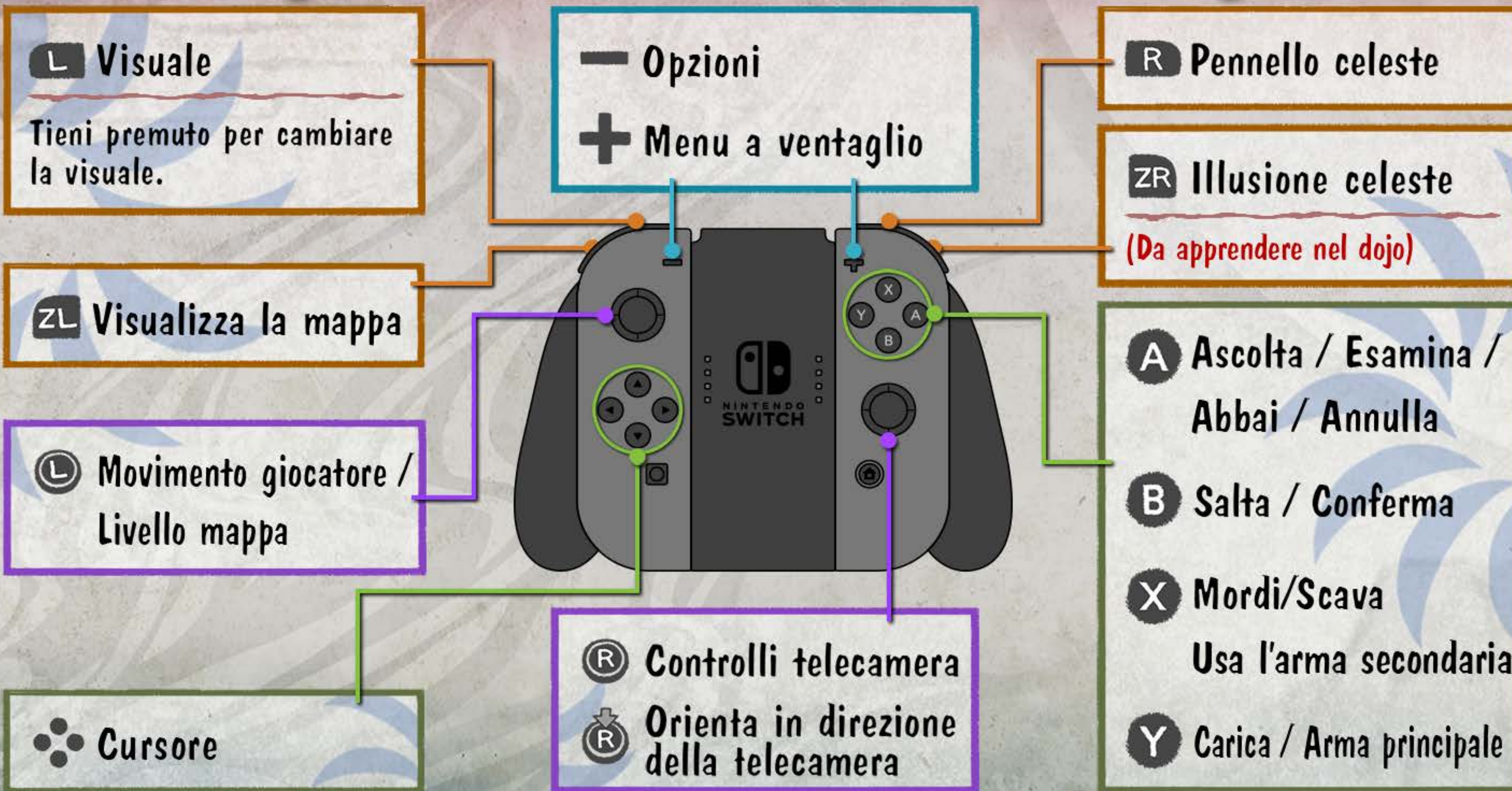
Joy-Con™



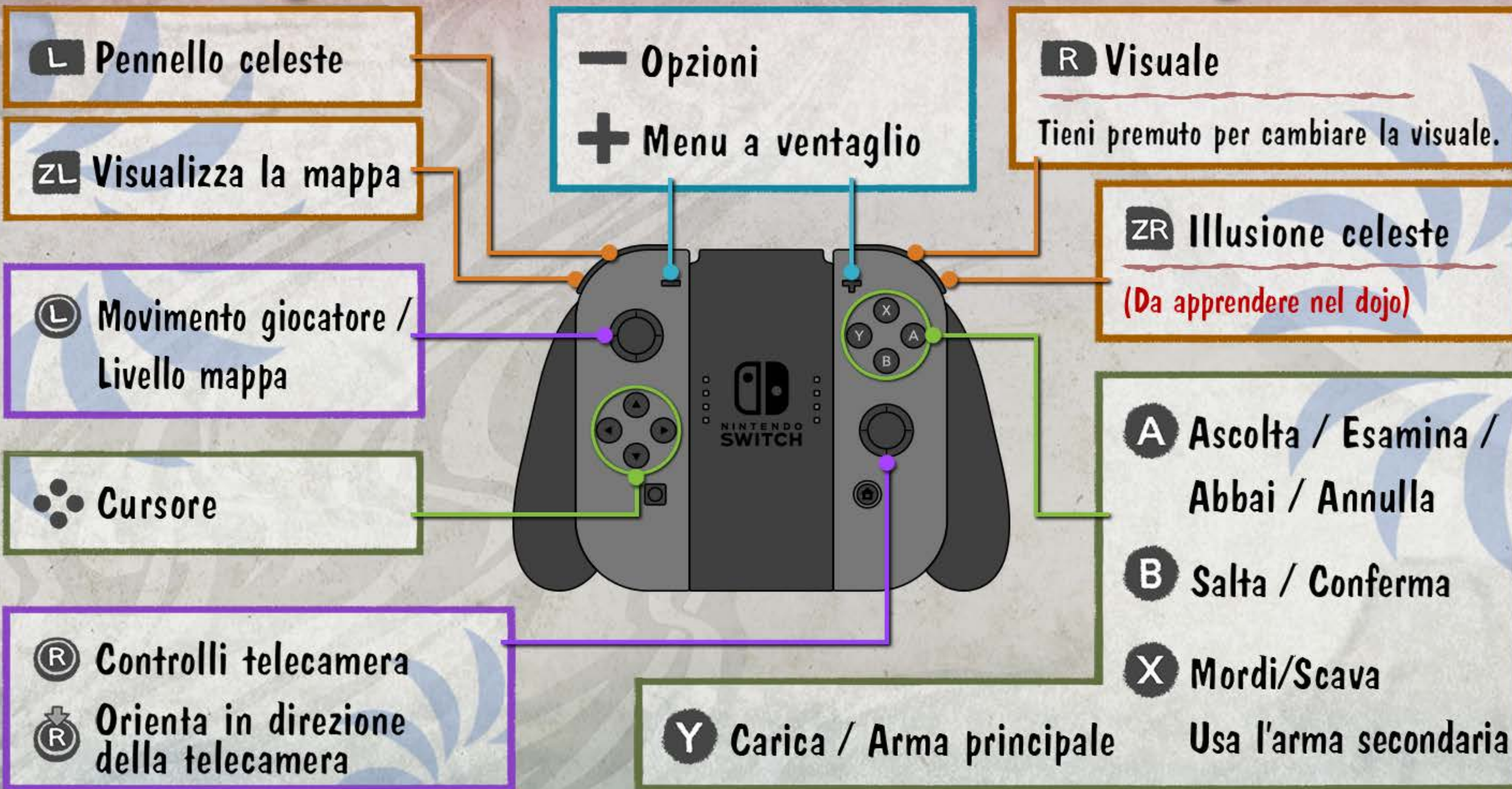
Joy-Con™



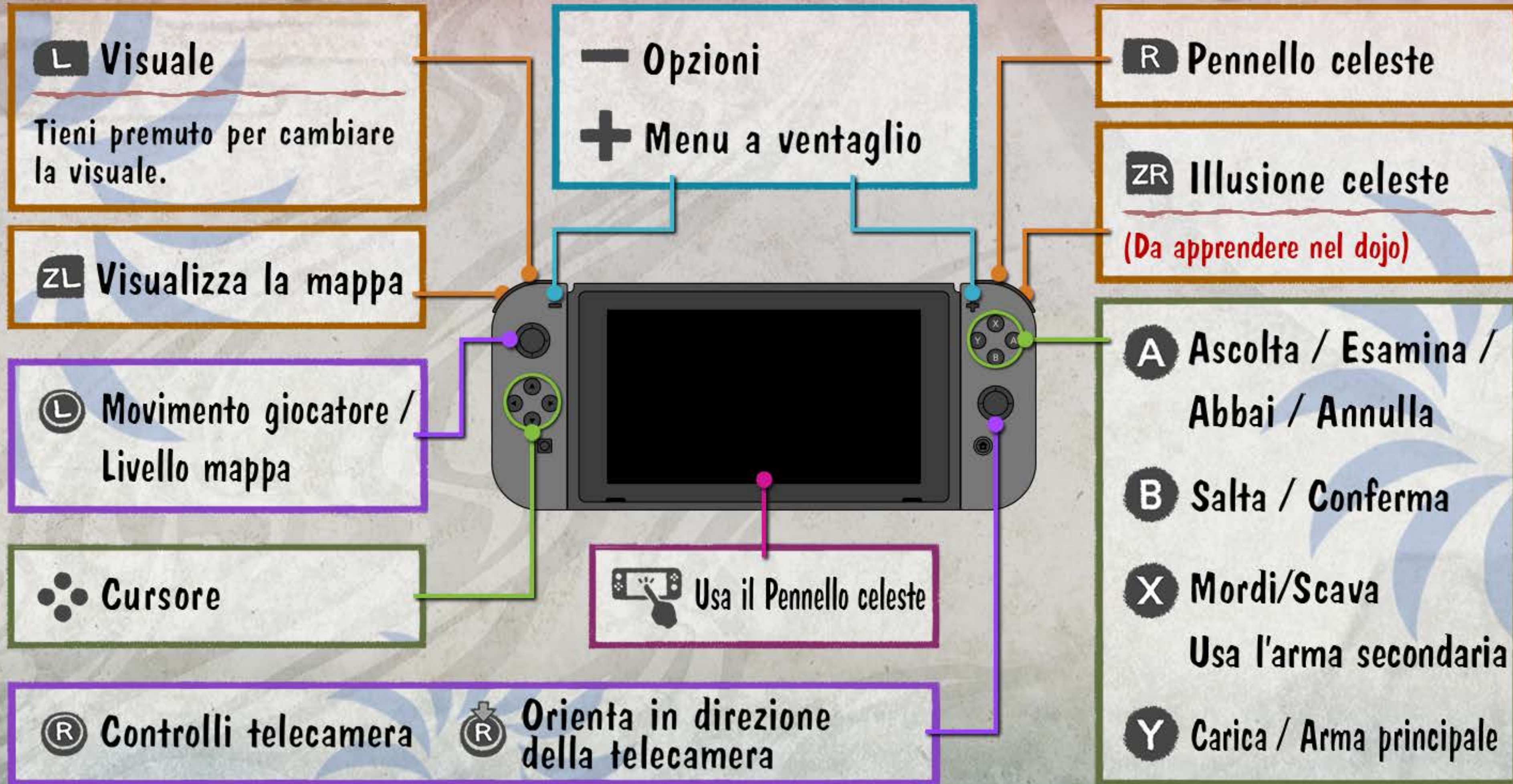
impugnatura Joy-Con



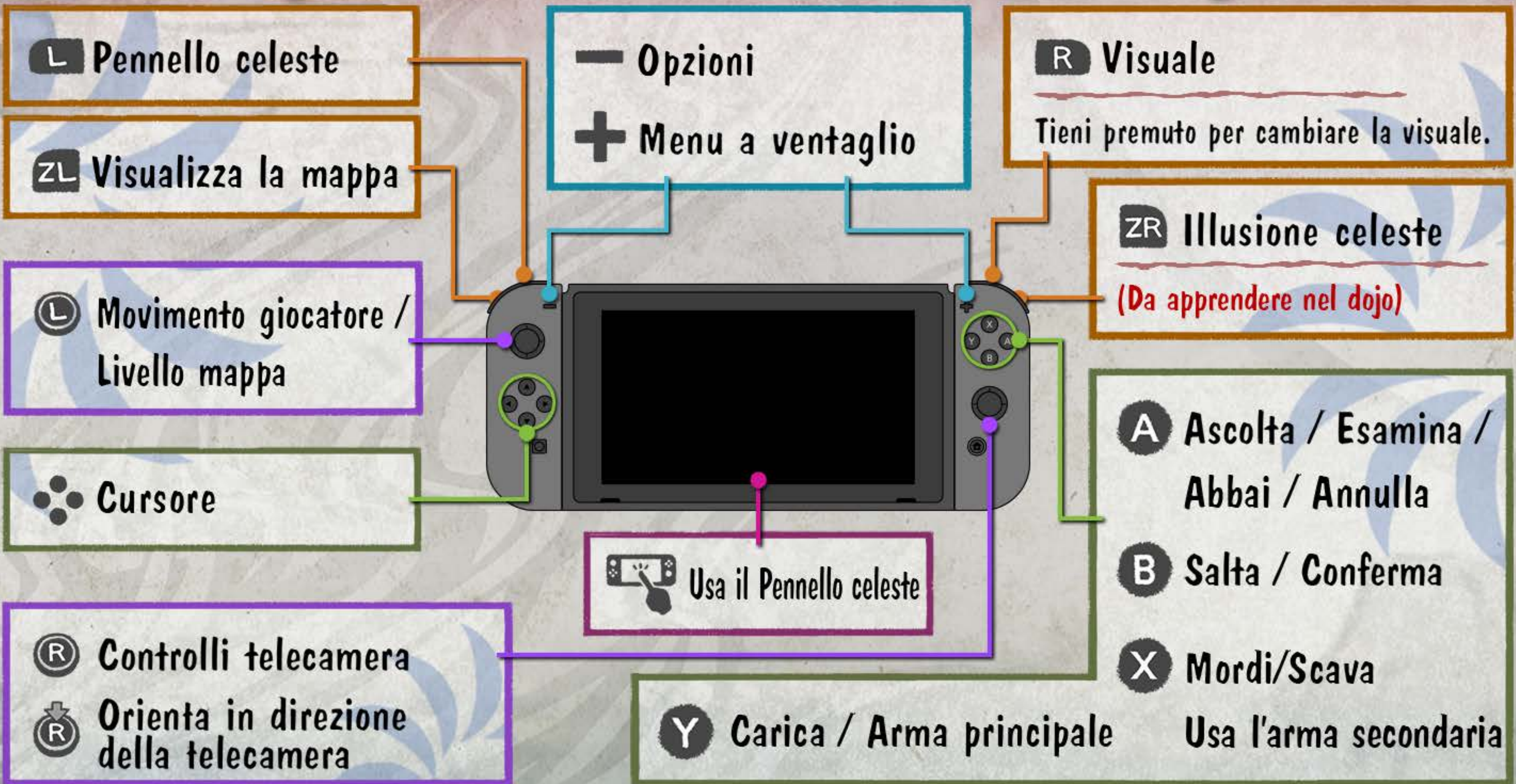
impugnatura Joy-Con



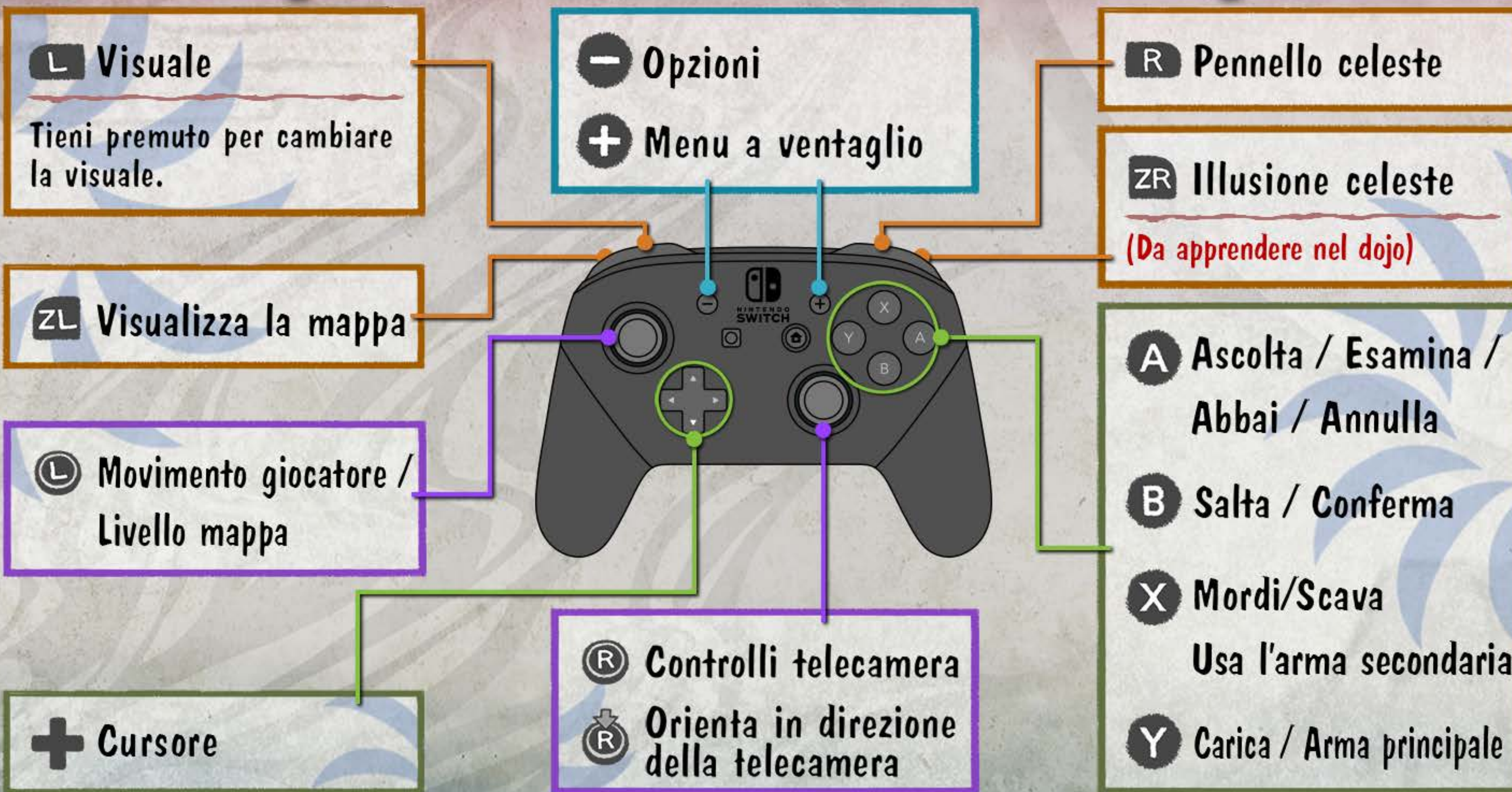
modalità portatile



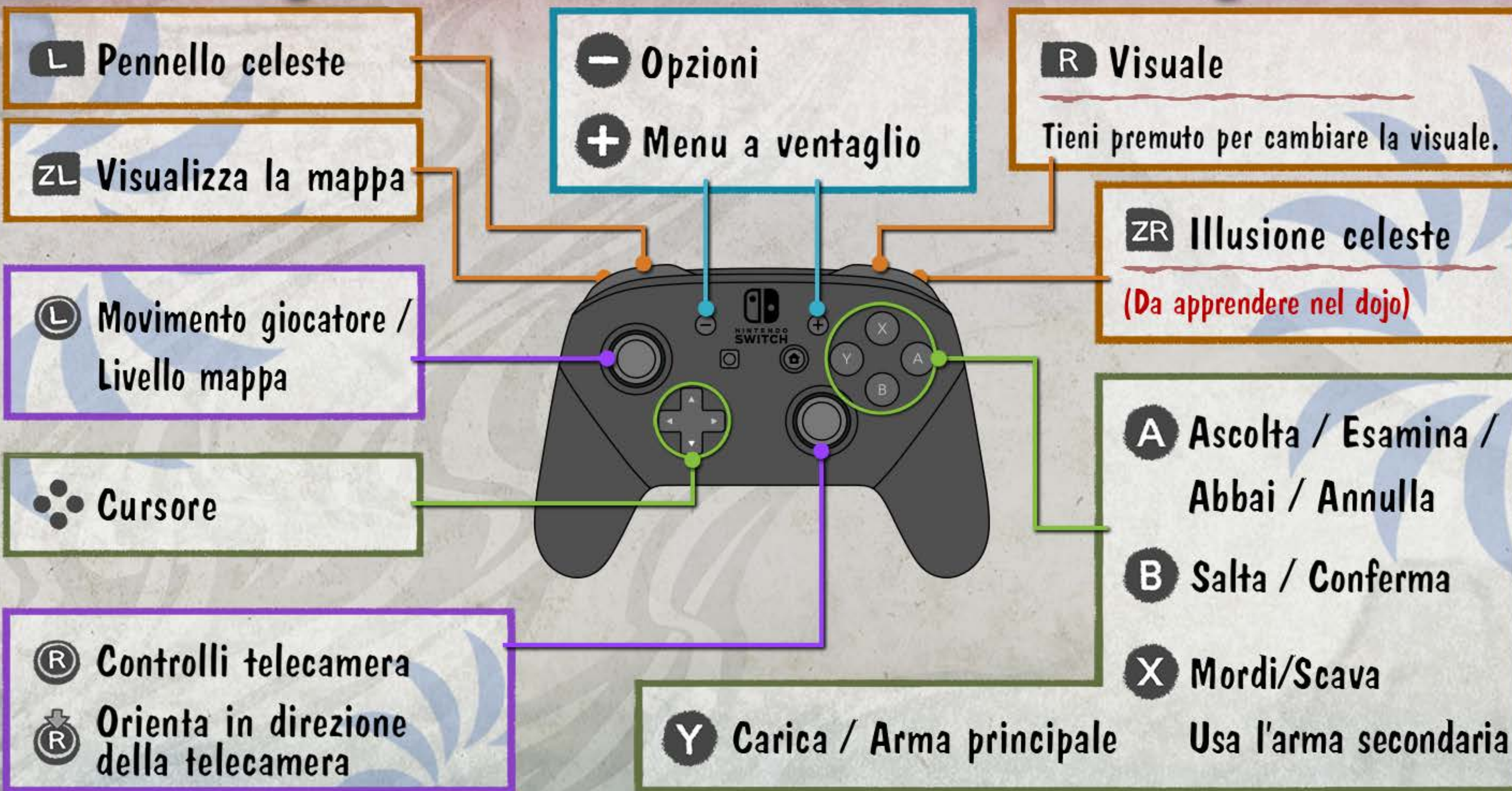
modalità portatile



Nintendo Switch Pro Controller



Nintendo Switch Pro Controller



Salvare e caricare l'avventura 1/11

Interrompere l'avventura

Usa lo Specchio delle origini per salvare la tua avventura. Se non salvi prima di uscire, tutti i tuoi progressi andranno persi e dovrai riniziare la tua avventura partendo da un salvataggio precedente.

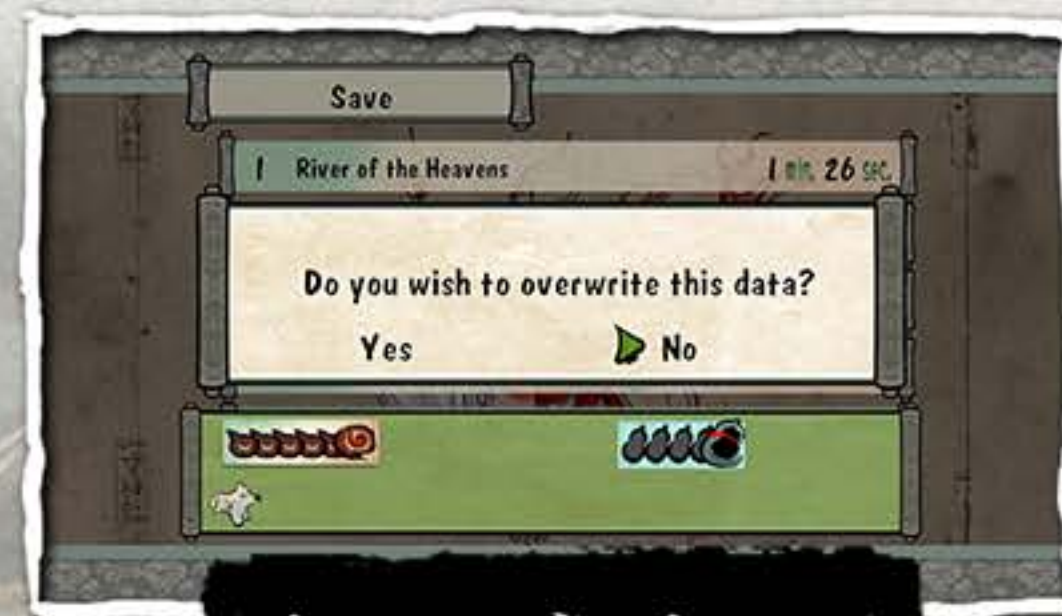


Specchio delle origini

Continua l'avventura

Seleziona "Continua" nella schermata del titolo e scegli poi i dati di salvataggio da cui desideri riprendere l'avventura.

*** I dati precedenti, una volta sovrascritti, saranno eliminati e non saranno più disponibili. Si prega di fare attenzione.**



Schermata di salvataggio

Schermata di gioco

2/11

Barra della vita

Barra del pennello celeste

Stomaco astrale

Finestra delle azioni

Barra del pennello celeste

Amaterasu (Giocatore)

Sfere della felicità

Borsello

Riserva di inchiostro

Pennello



Schermata di gioco



Schermata del pennello celeste

Indicatori

3/11

Barra della vita

Indica la vita rimanente di Amaterasu. Quando Amaterasu subisce del danno, una parte dei Soli di energia scomparirà. Quando saranno tutti scomparsi, la partita terminerà.



Barra della vita

Sfere degli spiriti

Amaterasu può recuperare i Soli di energia rompendo gli oggetti e sconfiggendo i nemici e ottenendo le Sfere degli spiriti (le sfere possono essere piccole / medie / grandi).



Sfere degli spiriti

Stomaco astrale

Ogni volta che Amaterasu mangia qualcosa, il suo stomaco astrale si riempirà. Se lo stomaco di Amaterasu è pieno una volta che la sua salute avrà raggiunto lo zero, la barra della vita verrà ripristinata al massimo.



Stomaco astrale

Azioni (movimento)

4/11

Azioni di base

Parla / Esamina / Abbaia

Parla con una persona o esamina un oggetto davanti a te.

A



Carica

Carica per aprire forzieri o rompere oggetti per trovare segreti nascosti.

Y



Scava / Mordi

Scava per disseppellire oggetti o afferrare un oggetto con i tuoi denti per trasportarlo.

X



Salta

Se trovi un luogo adatto dove atterrare, puoi provare a saltare per raggiungerlo.

B



Azioni (combattimento)

Attacca (arma principale)

Attacca un nemico con l'arma principale equipaggiata.

Y



Illusione celeste

Schiva un attacco nemico.

ZR



* Devi prima imparare questa tecnica nel dojo.

Attacca (arma secondaria)

Attack the enemy with your equipped Sub Weapon.

X



Pennello celeste

R + Y + L

Scopri quale potere del Pennello celeste ha effetto su un mostro.



Battaglie

5/11

Molti saranno i mostri che incontrerai nel tuo viaggio.
Tocca le Pergamene demoniache per iniziare una battaglia.



Pergamene demoniache

Abbandonare la battaglia

Durante la battaglia, i mostri creeranno una barriera attorno ad Amaterasu per impedirle di fuggire, ma potrai trovare una crepa nella barriera. Attaccala per aprire un varco e fuggire.

** Non è possibile fuggire da una barriera che non abbia crepe.*



Attacca la crepa!



Fuggi!

Continuare e caricare

Quando la partita è terminata, appariranno le seguenti opzioni.

Continua: riprendi l'avventura da un portale dorato (punto di salvataggio).

Carica: riprendi l'avventura dal salvataggio più recente.

Ritorna alla schermata del titolo: termina l'avventura e ritorna alla schermata del titolo.



Portale dorato

Menu a ventaglio 1

6/11

Armi divine

Amaterasu può equipaggiare un'arma principale e una secondaria. Gli attacchi variano a seconda dell'arma equipaggiata.

Equipaggiare le armi

Seleziona "Equipaggiamento" per accedere alle armi.
Scegli un'arma e lo slot a cui vuoi assegnarla (principale o secondaria).



Armi divine

Specchio (principale) Rosario (principale)



Specchio
(secondaria)



Rosario
(secondaria)

Spada (principale) Attacco da mischia



Spada
(secondaria)



Bloccare
e respingere

Attacco rapido
a distanza



Attacco con
proiettili

Attacco
combinato



Attacco
caricato

Menu a ventaglio 2

7/11

Manufatti sacri

I manufatti sacri conferiscono ad Amaterasu nuovi poteri. Alcuni di questi poteri permettono ad Amaterasu di continuare nel suo viaggio. Possono essere equipaggiati fino a tre manufatti allo stesso tempo.



Seleziona "Equipaggiamento" per accedere ai manufatti. Scegli il manufatto e lo slot a cui vuoi assegnarlo.

Strumenti

Questi oggetti possiedono poteri speciali che aiutano Amaterasu a continuare nel suo viaggio. La maggior parte di questi oggetti può essere usata solo una volta.



Seleziona uno strumento dalla lista. Apparirà un messaggio di conferma. Conferma la selezione e utilizza lo strumento.

Menu a ventaglio 3

8/11

Sfere della felicità

Realizzando miracoli ed esaudisci i desideri della natura, degli umani e degli animali, Amaterasu otterrà delle Sfere della felicità. Collezionandole, Amaterasu potrà usarle per aumentare i suoi Poteri divini.



Migliorare i poteri divini

Seleziona il potere da migliorare e tieni premuto il tasto per iniettare fino a quando la barra non viene riempita con il numero di sfere necessario.

Migliorare la salute

Aumenta la barra della vita di un Sole di energia alla volta, fino a un massimo di 15 soli.

Migliorare le boccette di inchiostro

Aumenta la barra del Pennello astrale di una Boccetta di inchiostro alla volta, fino a un massimo di 10 boccette.

Migliorare lo Stomaco astrale

Aumenta lo Stomaco astrale di un'unità alla volta, fino a un massimo di 4 stomaci.

Migliora il borsello

Aumenta la capacità del borsello di un'unità alla volta. Può essere aumentata fino a tre volte (per un totale di 99.999.999).



Mappa

9/11

Visualizza la posizione attuale di Amaterasu.

Nome del luogo

Posizione di Amaterasu

Destinazione



Mappa dell'area



Mappa



Mappa della regione

Legenda

Premi i pulsanti Sinistra/Destra per cambiare la mappa.

Visualizza la posizione attuale di Amaterasu in un dungeon.

Nome del dungeon

Piano



Mappa del dungeon

Colore delle stanze

Rosso: la stanza dove si trova Amaterasu.

Bianco: area già esplorata.

Sottolineato: area non ancora esplorata.

Opzioni

10/11

● Telecamera

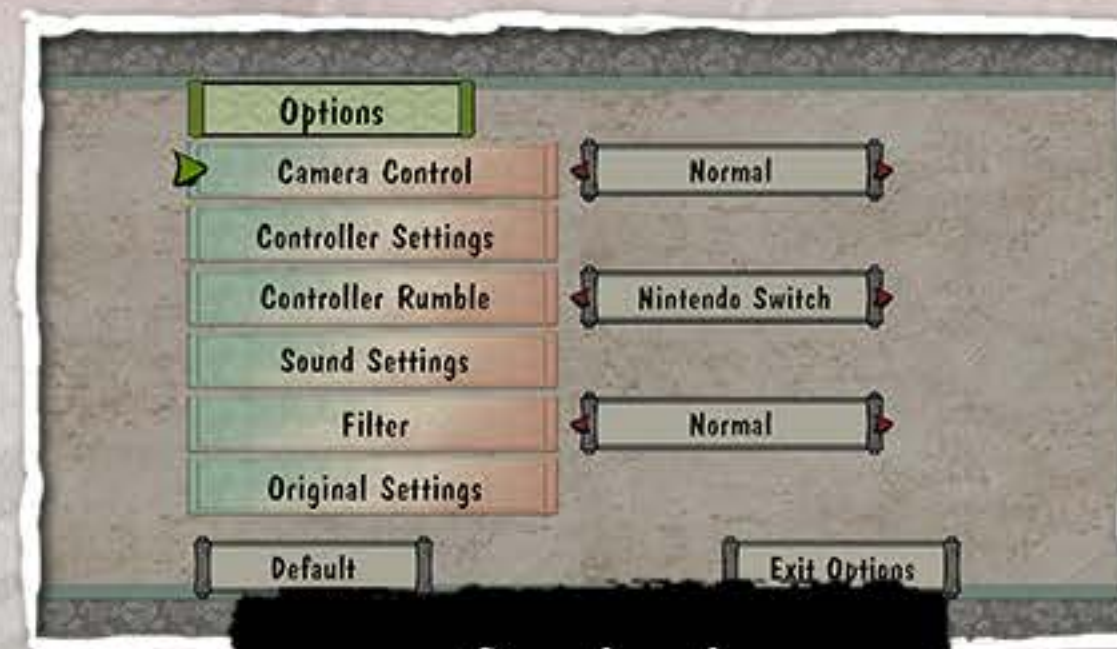
Modifica le impostazioni per la telecamera.

● Vibrazione

Regola le impostazioni della funzione rumble del controller.

● Filtro

Regola l'intensità del filtro.



Opzioni

● Tastiera

Cambia i comandi del Pennello celeste.

● Impostazioni audio

Regola il volume per gli effetti sonori e la musica di sottofondo.

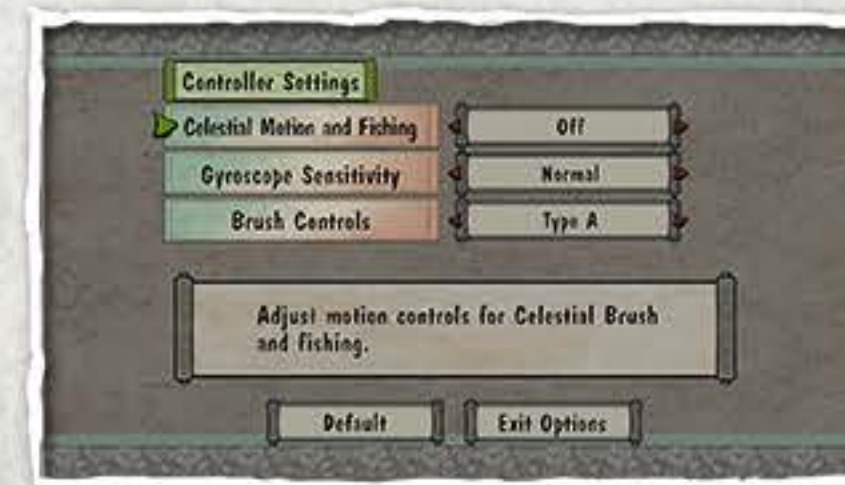
● Versione originale

Regola le impostazioni della versione originale (vedi pag. 11).

Tastiera

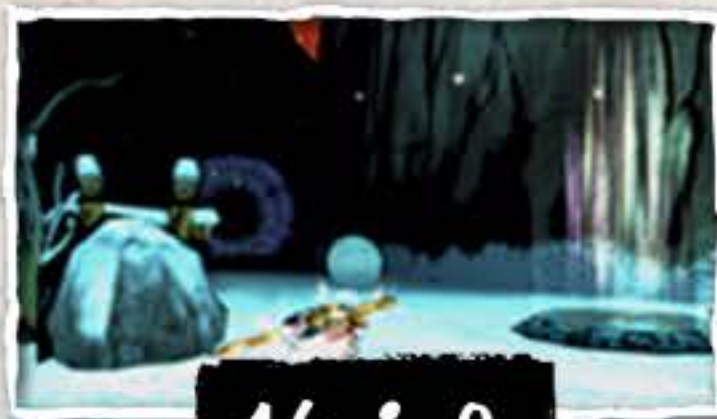
- **Movimento celeste e pesca:** attiva o disattiva i comandi di movimento per il Movimento celeste e per pescare.
- **Sensibilità giroscopio:** regola la sensibilità dei comandi di movimento.
- **Comandi pennello:** scambia i comandi per il Pennello celeste e per la visuale.

*Scambiali se vuoi usare un'altra mano per il Tocco celeste e il Movimento celeste.

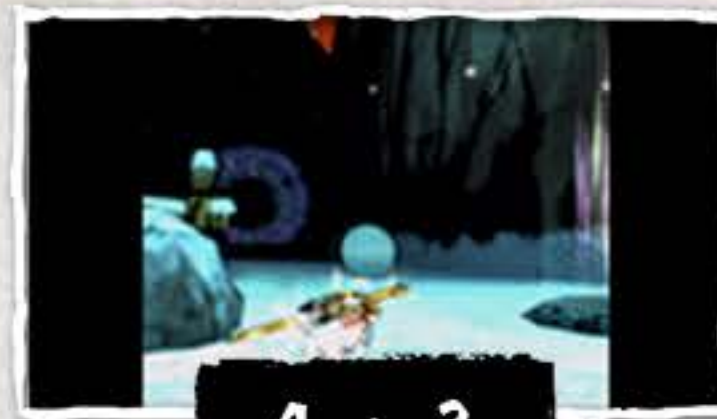


Formato dello schermo

Imposta il formato dello schermo.



16 : 9



4 : 3

Minigiochi

Attiva o disattiva la possibilità di giocare a un minigioco durante la schermata di caricamento. Ci sono due minigiochi che richiedono riflessi pronti o la pressione rapida di un tasto. Se giocherai bene, riceverai una Zanna del demone.

Zampate ovunque

Premi ripetutamente il tasto di conferma per riempire lo schermo con l'impronta della tua zampa.



A tempo di zampa

Premi il tasto di conferma con il giusto tempismo per ingrandire le impronte della tua zampa.

